

HIRVIELÄINTEN VEROTUSSUUNNITTELU

2024





VEROTUSSUUNNITTELU



SISÄLTÖ

- Verotussuunnitteluprosessi ja aikataulu
- Hirvieläintavoitteet
- Hirvieläintiedon perusteet
- HTA:n verotussuunnittelu
- Rhy:n rooli verotussuunnittelussa
- Verotussuunnittelun aineistot ja työkalut
- Pyyntilupaprosessi



AIKATAULU

Luonnonvarakeskukselta
hervitalousaluekohtaiset kanta-
arviot vk 9

Alueellinen
sidosryhmätilaisuus
maaliskuun vk 10-12

Alueellinen riistaneuvosto
asettaa tavoitteet
kolmivuotiskausittain
kuultuaan sidosryhmiä
Hirvitalouskohtaiset tavoitteet
asetetaan 3 vuoden välein

Rhy kuulee paikallisia
sidosryhmiä

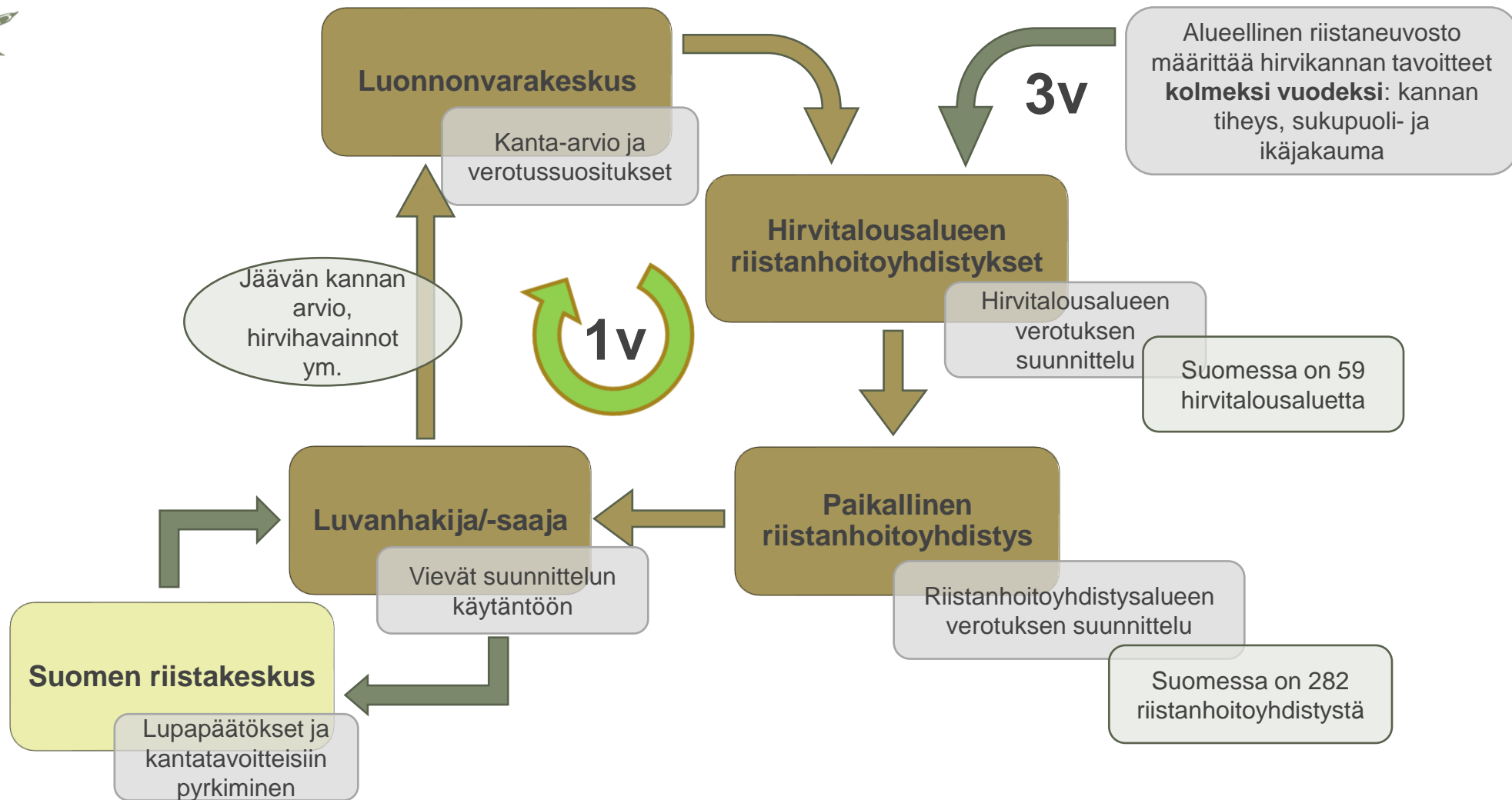
Luonnonvarakeskukselta rhy-
kohtaiset kanta-arviot vk 11
→ HTA verotussuunnittelu vk
12-13

Pyyntilupahakemusten
jättäminen 30.4. mennessä.

Riistanhoitoyhdistys viestii
verotussuunnitelman
pyyntiluvan hakijoille ja
Riistakeskukselle

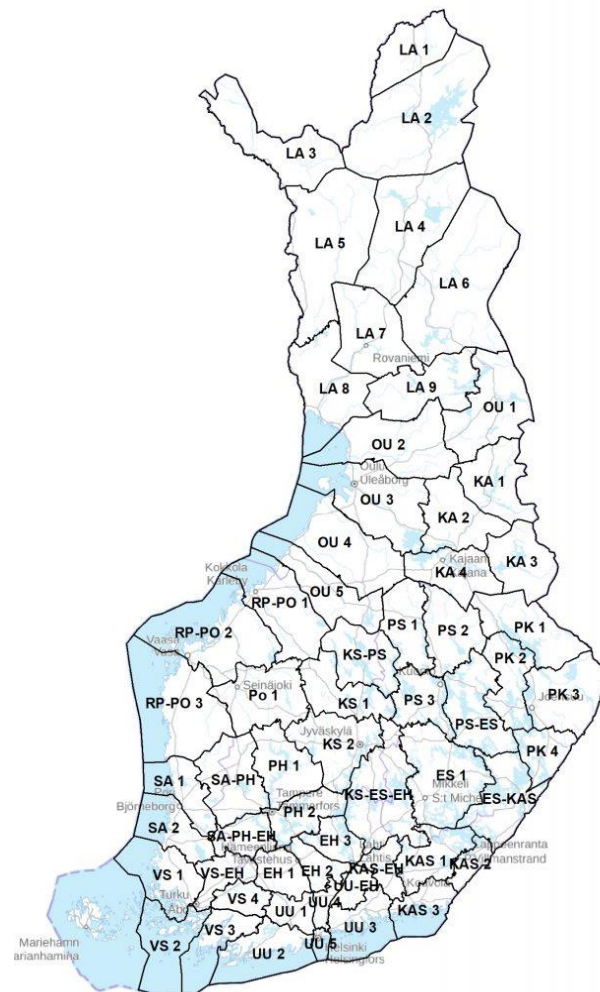
HTA kokouksen jälkeen
riistanhoitoyhdistysten
verotussuunnittelu. Rhy:n
hallitus vahvistaa 15.4.
mennessä

VEROTUSSUUNNITTELUN PROSESSI



HIRVIELÄINTAVOITTEET

- Valtakunnallinen hirven kannanhoitosuunnitelma ohjaa hirvieläinten verotusta:
 - Sukupuolijakauma: max. 1,5 lehmää/sonni
 - Voidaan poiketa perustellusta syystä
 - Kannan ikäjakauma: jäävän kannan vasaosuus 20-30 %
- Hirvitalousaluekohtaisesti määritellään tiheystavoitteet ja tarkennetaan mahdollisesti sukupuoli- ja ikäjakaumatavoitteita.
- Alueelliset tavoitteet mahdollistavat alueiden erityispiirteiden huomioimisen



Taustakartta: Maanmittauslaitoksen taustakartta 1:4 milj., HTA-rajat: Suomen riistakeskus

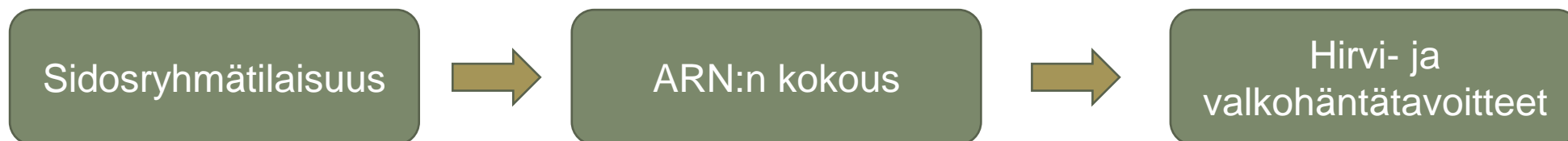


HIRVIELÄINTAVOITTEET





ARN JA TAVOITEASETANTA

- Riistakeskus järjestää alueelliset sidosryhmätilaisuudet
 - Sidosryhmät esittävät näkemyksensä hirvieläinkatojen hoidosta
- Alueellinen riistaneuvosto vahvistaa tavoitteet neuvottelut huomioon ottaen
 - Tarkoituksena tarkastella hirven aiheuttamia hyötyjä ja haittoja mahdollisimman laaja-alaisesti
- ARN asettaa hirvitiheydelle, sukupuolijakaumalle ja vasaosuudelle tavoitteet kolmen vuoden välein
- Tavoitteet valkohäntäpeurakannalle asetetaan yhdessä hirvitavoitteiden kanssa.





HTA VEROTUSSUUNNITTELU

- 
- Samaan hirvitalousalueeseen kokonaan tai osittain kuuluvien riistanhoitoyhdistysten edustajat kokoontuvat HTA-alueen kokouksen
 - Laativat yhdessä hirvitalousalueen hirviverotussuunnitelman
 - Yleensä rhy:tä edustaa toiminnanohjaaja ja puheenjohtaja. Tarvittaessa voi olla myös joku muu rhy:n edustajakseen valtuuttama.
 - Riistakeskuksen toimihenkilö osallistuu hirvitalousalueen verotussuunnittelukokoukseen.
-> Huomioidaan aikataulutuksessa
 - HTA:n verotussuunnittelukokouksessa voidaan antaa hirvieläinten valikoivaan verotukseen tähtääviä suosituksia, jotka tukevat asetettujen tavoitteiden toteuttamista
- 



HTA VEROTUSSUUNNITTELU



HTA-VASTAAVA

- HTA:n vastuuhenkilö:
 - Kutsuu koolle HTA-verotussuunnittelupalaverin
 - Viestii Luonnonvarakeskuksen HTA-verotussuosituksen ja lähettää sen riistanhoitoyhdistyksille
 - Pyytää rhy:sten alustavat näkemykset verotustarpeesta
- Riistakeskuksella hirvitalousalueiden kokouksia varten valmis esityslista- ja pöytäkirjamalli, jotka toimitetaan hirvitalousalueen vastaaville.
 - Löytyvät tiedostopalvelusta
 - Kokouksista laaditaan pöytäkirja em. mallin mukaisesti
- HTA:n vastuuhenkilö valitaan seuraavaa vuotta varten hirvitalousalueen kokouksessa
 - Voi olla vuodesta toiseen myös sama henkilö





HTA VEROTUSSUUNNITTELU



ENNEN HTA-KOKOUSTA

- RHY/rhy:n edustajat
 - tutustuu Luonnonvarakeskuksen tuottamiin kanta-arvioihin, verotussuositukseen ja muuhun käytettävissä olevaan aineistoon
- Verotuslaskuria/-työkalua apuna käyttäen laativat alustavan hahmotelman hirven ja valkohäntäpeuran verotustarpeesta
 - Varsinainen hirvitalousalueen verotussuunnitelma laaditaan hirvitalousalueen kokouksessa
 - Riistanhoitoyhdistysten alustavat näkemykset sovitetaan tuolloin hirvitalousalueen kokonaisverotustarpeeseen
- Tallentavat alustavan suunnitelman keskeneräisenä oma riistaan





HTA VEROTUSSUUNNITTELU

HTA-KOKOUKSESSA

- Suunnitellaan tavoitteellinen haarukka
 - **hirvisaalismäärälle** (ja siihen tarvittavalle pyyntilupamäärälle)
hirvitalousalueella
 - em. tavoitteellisen **hirvisaalis- ja lupamäärän jakautuminen** (haarukka) hirvitalousalueeseen kuuluvien riistanhoitoyhdistysten ja niiden osien kesken (= alustava riistanhoitoyhdistyksen verotussuunnitelma)
 - hirviverotuksen rakenne eli **urosten, naaraiden ja vasojen %-osuudet saaliissa**
- Käydään **keskustelu valkohäntäpeuran verotustarpeesta** ja kantatilanteesta suhteessa tavoitteisiin hirvitalousalueella ja siihen kuuluvissa riistanhoitoyhdistyksissä





RHY:N ROOLI VEROTUSSUUNNITTELUSSA



TEKEE VEROTUSSUUNNITELMA

- viimeistään 15. päivänä huhtikuuta. (Määrätty Metsästysasetuksessa 8 §)
- Suunnitellaan koko RHY:n alueelle, ei hakijakohtaisesti
 - Jos RHY jakaantuu eri hta-alueisiin, jokaiselle osa-alueelle oma suunnitelma
 - Suunnitelman teossa käytetään Luken antamia kanta-arviolukuja
 - Lopullinen suunnitelma voi kuitenkin erota suoraan luvuista lasketusta, perustelut
 - Esim. asteittain tavoitteeseen
 - Hirvien vuotuinen liikkuminen, muuttovoittoalue
- Tarvitaanko verotusteholohkoja?





RHY:N ROOLI VEROTUSSUUNNITTELUSSA

MIKSI VEROTUSSUUNNITELMA?

- Tarkoituksena edistää seurojen suunnitelmallista ja tavoitteellista hirvieläinten metsästystä
 - Suunnitelman oltava tavoitteet toteuttava
 - Seurojen sitouttaminen verotussuunnitelman toteuttamiseen neuvonnan ja tiedottamisen keinoin
 - Tavoitteiden toteutumisen seuranta jahtikauden aikana, välipalaverit
- Ei määrätä haettavaa pyyntilupamäärää, esitellään suunnitelma ja perustelut!
- Hakijat päättävät itse hakemastaan lupamäärästä
- Metsästäjien tulee olla tietoisia, mitä hirviä ammutaan ja miksi.





RHY:N ROOLI VEROTUSSUUNNITTELUSSA

SIDOSRYHMIEN KANSSA KESKUSTELU

- Rhy on yhteydessä paikallisiin sidosryhmiin, jotta paikallisesti voidaan huomioida hirvitalanne, vahinkoriskialueet yms.
 - Ennen hirvitalousalueen palaveria
 - Puhelimitse tai kasvotusten, rhy ottaa yhteyttä
 - Näkemykset huomioidaan rhy:n verotussuunnittelussa ja käsitellään hallituksen kokouksessa
 - Sidosryhmistä kuultava vähintään MTK:n paikallisyhdistystä ja MHY:tä
- Kuuleminen kirjataan verotussuunnitelmaan



SUUNNITELMAN TALLENNUS

- Suunnitelma tallennetaan oma riistaan
 - Vain toiminnanohjaaja pystyy tekemään
- Voidaan tallentaa jo keskeneräisenä
 - Tällöin ne ovat muiden toiminnanohjaajien nähtävillä.
- Vahvistetut RHY verotussuunnitelmat julkaistaan riistakeskuksen nettisivuilla riista.fi ja luonnonvaratieto.luke.fi palvelussa. Suomen riistakeskus viestii verotussuunnitelmien julkaisusta.

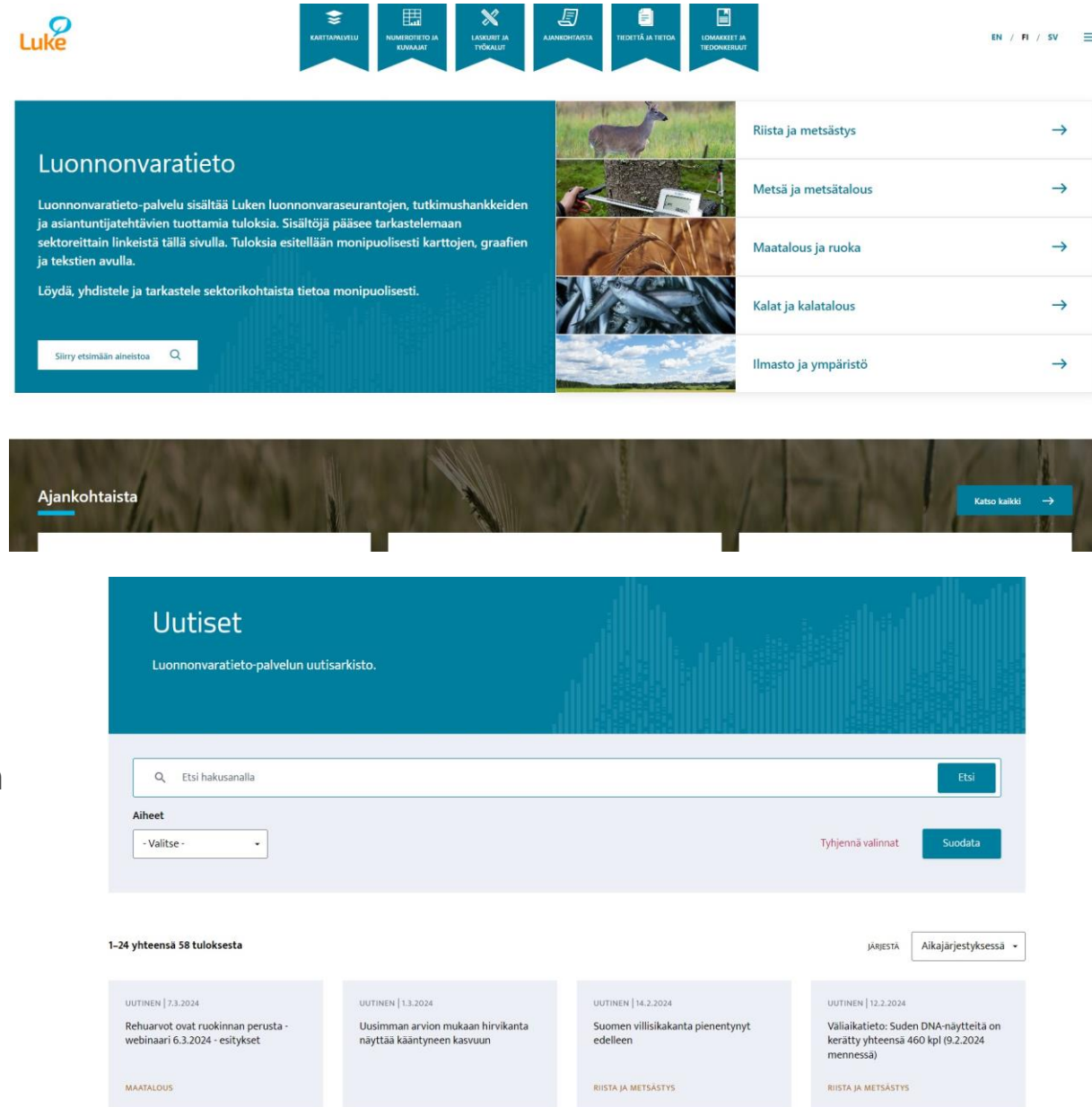
HUOM! Suunnitelmat oltava oma riistassa viimeistään 15.4.

The screenshot shows the 'Hirviverotussuunnitelma' (Deer Tax Planning) page. The top navigation bar includes 'RHY', 'SAALISREKISTERI', 'HIRVIELÄIMET' (with a red notification bubble containing the number 3), 'MUUT LUVAT', and 'SEUR'. A dropdown menu is open over the 'HIRVIELÄIMET' link, listing 'HAKEMUKSET', 'LUVAT', 'SAALIIT', 'TILASTO', 'RAPORTIT', and 'VEROTUSSUUNNITELMAT' (with a red notification bubble containing the number 3). The main content area has a title 'Hirviverotussuunnitelma' and two dropdown menus: 'Hirvitalousalue' (set to 'Satakunta 1') and 'Vuosi' (set to '2023-24'). A green button labeled 'Luo verotus' is visible. The page is partially obscured by a 'oyhdistys' watermark.



VEROTUSSUUNNITTELUN AINEISTOT

- Verotussuunnittelun tärkeintä tausta-aineistoa ovat Luonnonvarakeskuksen tuottamat
 - Hirvikanta-arviot
 - Verotussuunnittelu lähtötiedot ja suositukset
 - Valkohäntäpeuran kanta-arviot
- Riistakeskus koostaa verotussuunnittelua varten tiedot
 - Edellisen kauden verotussuunnitelmista, toteutuneesta metsästyksestä sekä hirvi- ja valkohäntäpeurasaaliista
 - Tavoitteiden toteutumisesta, keskeiset sidosryhmien näkemykset
 - Hirvieläinonnettomuuksista ja todetuista maa- ja metsätalousvahingoista
 - Lisäksi voidaan hyödyntää mahdollisia muita tietoja (esim. maalaskentatulos)



The screenshot shows the Luonnonvaratieto website. At the top, there is a navigation bar with the Luke logo and several menu items: KARTTA-PAIVELY, NUMEROTIETO JA KUVAAKAT, LAUKURIT JA TYÖKALUT, AJANKOHTAISTA, TIETETÄ JA TIETOA, and LOMAKKEET JA TIEDONKERUUT. The main content area is titled "Luonnonvaratieto" and includes a search bar and a list of categories: Riista ja metsästys, Metsä ja metsätalous, Maatalous ja ruoka, Kalat ja kalatalous, and Ilmasto ja ympäristö. Below this, there is a section for "Ajankohtaista" (Current events) with a "Kato kaikki" button. The "Uutiset" (News) section is also visible, featuring a search bar, a filter dropdown for "Aiheet" (Topics), and a list of news items with dates and titles.

VEROTUSSUUNNITTELUN AINEISTOT JA TYÖKALUT

- Luonnonvarakeskus tuottaa luonnonvaratieto.luke.fi –palvelussaan



Hirvikannan verotussuunnittelu

Työkalu sopivan hirvisaaliin arvioitiin kannanhoidon osatavoitteiden saavuttamiseksi

RIISTA JA METSÄSTYS

- Verotustyökalun, johon tuodaan automaattisesti alueen valinnan mukaisesti Luonnonvarakeskuksen tuottamat arviot
 - hirvikannan koosta
 - Kannan rakenteesta ja tuottavuudesta
 - Muusta kuin metsästyspoistumasta (suurpedot, liikenne, luontainen kuolleisuus)
- Peuran verotussuunnitteluun voi käyttää excel-laskuria, joka julkaistaan rhykohtaisten kanta-arvioiden yhteydessä.
- Hirvieläinraportit
- Monilajisen karttapalvelun, jossa voidaan tarkastella eri hirvieläin- ja suurpetolajien havaintopaikkatietoa

VEROTUSSUUNNITTELUN TYÖKALUT

PANKKILUVAT

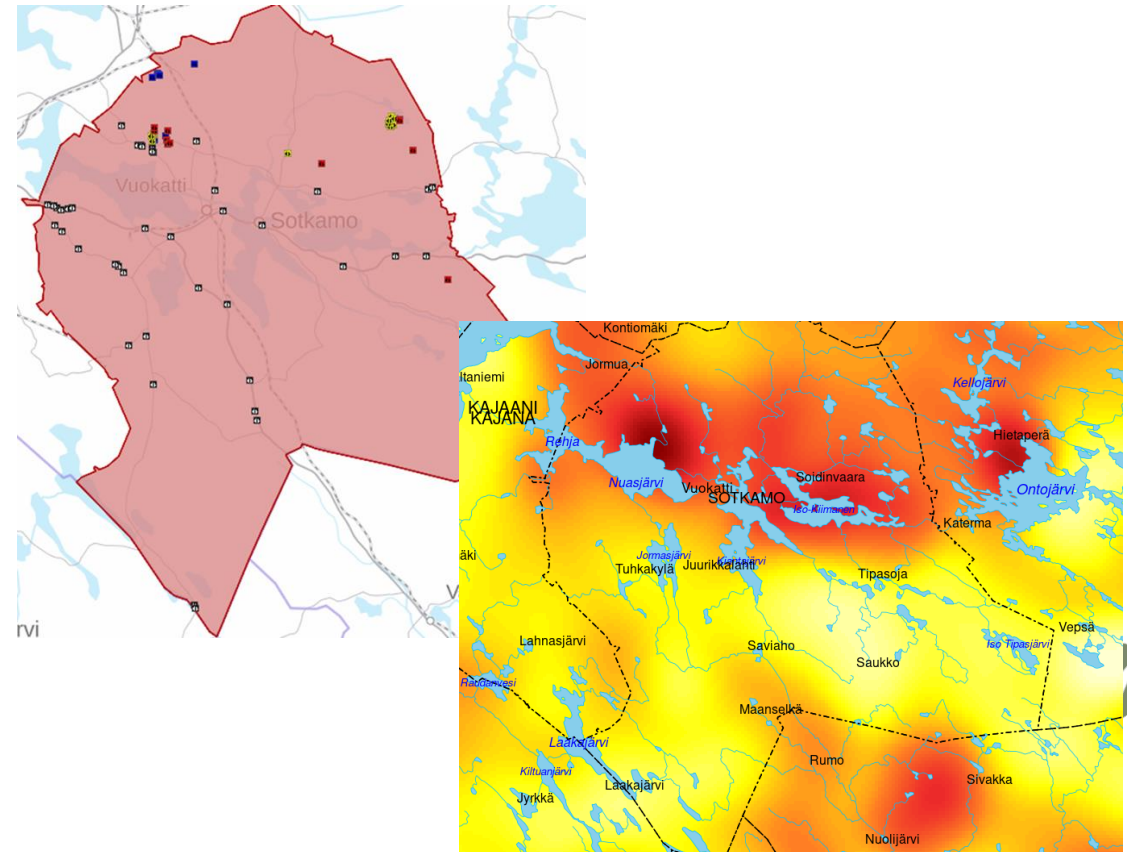
- Käytäntö, jossa pyyntilupia haetaan tietty määrä yli suunnitellun tarpeen.
 - Lähtökohtana on suunnitellun mukainen verotus, mutta tarvittaessa pankkilupia voidaan ottaa käyttöön.
- Pankkilupakäytäntöä sovellettaessa lopullinen haettava pyyntilupamäärä voi olla esimerkiksi 20-30 % suunniteltua suurempi. Luvansaajat päättävät ”pankkilupien” käytöstä metsästyskauden aikana kertyvän tiedon mukaan.
- Pankkilupakäytännön toimivuus edellyttää sopimista kyseisestä menettelystä ja sen periaatteista pyyntiluvansaajien kesken
- Pankkilupakäytäntö on syytä ottaa huomioon verotussuunnittelussa



VEROTUSSUUNNITTELUN TYÖKALUT

VEROTUSTEHOLOHKOT

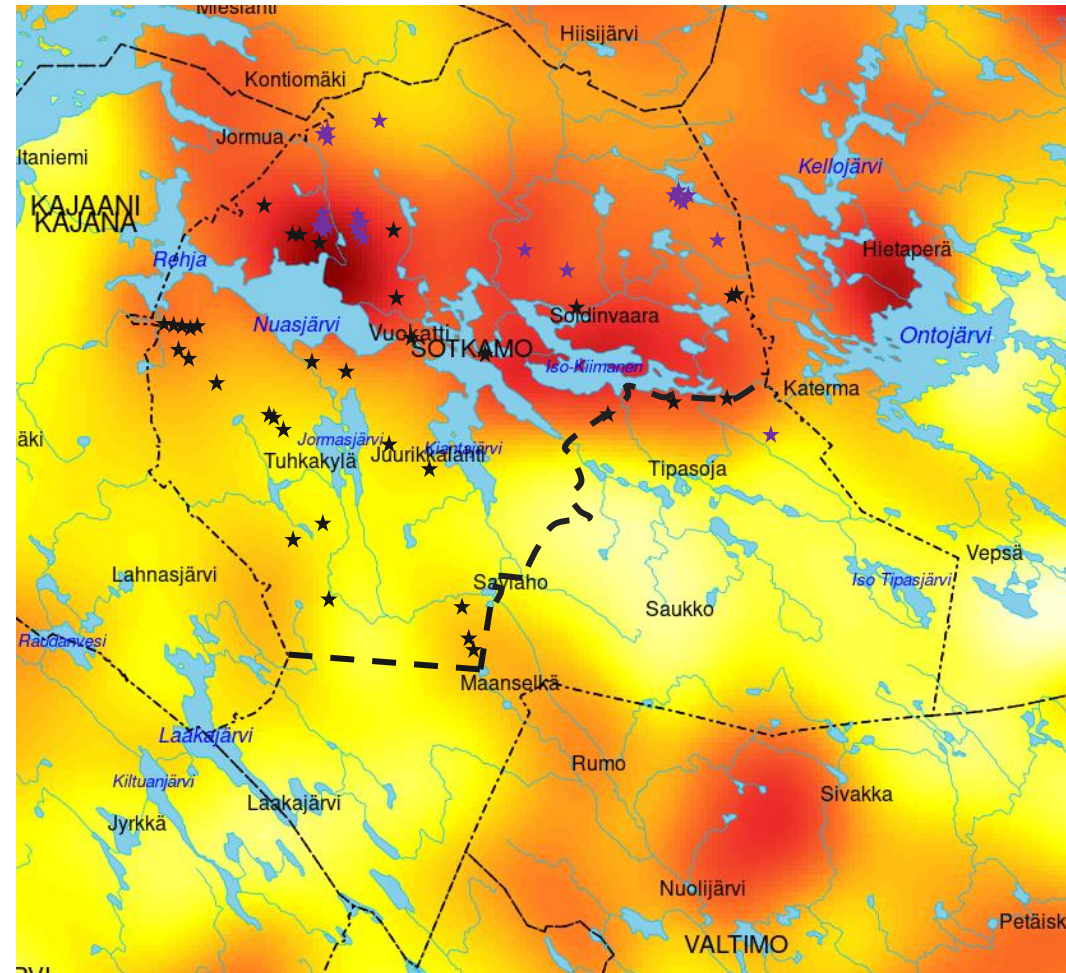
- Lainsäädännön ja vakiintuneen oikeuskäytännön perusteella hakijoita on kohdeltava tasapuolisesti ja yhdenvertaisesti saman riistanhoitoyhdistyksen tai verotusteholohkon sisällä.
- Mikäli riistanhoitoyhdistyksessä on samaan hirvitalousalueeseen kuuluvia osia, joilla on **selkeästi perusteltu syy erilaiselle hirvieläinverotusmäärälle** pinta-alayksikköä kohden, voidaan riistanhoitoyhdistyksen alue jakaa niin sanottuihin **verotusteholohkoihin**.
- Mahdollista verotusteholohkojen tarvetta ja perusteita käsitellään osana hirvitalousalueiden ja riistanhoitoyhdistysten verotussuunnittelua.



VEROTUSSUUNNITTELUN TYÖKALUT

VEROTUSTEHOLOHKOJEN MUODOSTAMINEN

- Huomioitavaa on mm., että:
 - mahdollinen jako verotusteholohkoihin tulee olla selkeästi perusteltavissa kattavan riistatiedon ja/tai vahinkotiedon perusteella (vrt. Luken havaintoaineistot ja kanta-arviot ja vahinkojen osalta viranomaistiedot)
 - verotusteholohkoa ei perusteta pinta-alaltaan liian pienelle alueelle suhteessa hirvien elinpiiriin ja liikkumiseen
- Alueilla, joilla ei aikaisemmin ole käytetty em. lohkojakoa on syytä olla yhteydessä Suomen riistakeskuksen aluetoimistoon tarkemman ohjeistuksen saamiseksi
- Suomen riistakeskus tekee lupaharkinnassaan lopulliset ratkaisut verotusteholohkoista



ESIMERKKI VEROTUSSUUNNITTELUSTA KUN HIRVIKANNAN LÄHTÖTILANNE EROAA TAVOITELLUSTA

Carelian riistahoitoyhdistys, 100 000 ha, Tavoite 2,8 hirveä/1000ha = 280 hirveä talvikannassa

Lähtötilanne 3,5 hirveä/1000 ha:

Kantaa leikataan tavoitetiheyteen

Talvikanta	350 kpl
+ Vasatuotto 50%	175 kpl
- Kuolleisuus 8,5%	- 44 kpl
= Metsästettävä kanta	481 kpl
- Saalis	201 kpl
= Tavoite	280 kpl

Lähtötilanne 2,8 hirveä/1000 ha:

Kanta pidetään tavoitetiheydessä

Talvikanta	280 kpl
+ Vasatuotto 50%	140 kpl
- Kuolleisuus 8,5%	- 36 kpl
= Metsästettävä kanta	384 kpl
- Saalis	104 kpl
= Tavoite	280 kpl

ESIMERKKI VEROTUSSUUNNITTELUSTA KUN HIRVIKANNAN LÄHTÖTILANNE EROAA TAVOITELLUSTA

Carelian riistahoitoyhdistys, 100 000 ha, Tavoite 2,8 hirveä/1000ha = 280 hirveä talvikannassa

Lähtötilanne 2,5 hirveä/1000 ha:

Kantaa kasvatetaan tavoitetiheyteen

Talvikanta	250 kpl
+ Vasatuotto 50%	125 kpl
- Kuolleisuus 8,5%	- 32 kpl
= Metsästettävä kanta	343 kpl
- Saalis	63 kpl
= Tavoite	280 kpl

Lähtötilanne 2,8 hirveä/1000 ha:

Kanta pidetään tavoitetiheydessä

Talvikanta	280 kpl
+ Vasatuotto 50%	140 kpl
- Kuolleisuus 8,5%	- 36 kpl
= Metsästettävä kanta	384 kpl
- Saalis	104 kpl
= Tavoite	280 kpl