

Rhy:n edustajana
riistavahinkojen
maastotarkastuksissa
toimivien
KOULUTUS



SISÄLTÖ

- ▶ Rhy:n edustajan tehtävä
- ▶ Riistavahingot
- ▶ Korvauksen hakeminen ja vahinkoarvio
- ▶ Vahingonaiheuttajan tunnistaminen
- ▶ Riistavahinkojen ennaltaehkäisy
- ▶ Toiminta vahinkoa kärsineiden kanssa

Tämä diasarja käsittelee vain hirvieläinten aiheuttamia vahinkoja ja niiden arviointia sekä ennaltaehkäisyä

RHY:N EDUSTAJANA RIISTAVAHINKOJEN MAASTOTARKASTUKSISSA TOIMIVIEN TEHTÄVÄ

TEHTÄVÄ

- **Riistanhoitoyhdistyksen lakisääteisiin tehtäviin kuuluu:**
 - Riistavahinkolain 25 §:ssä tarkoitettuihin maastotarkastuksiin osallistuminen
 - Riistaeläinten aiheuttamien vahinkojen ennaltaehkäisyn edistäminen (Riistahallintolaki 14 §)
- **Rhy:n edustaja riistavahinkojen maastotarkastuksissa tarjoaa mahdollisuuksien mukaan myös neuvoja riistavahinkoasioissa**

Riistahallintolaki: <https://www.finlex.fi/fi/laki/ajantasa/2011/20110158>

Riistavahinkolaki: <https://www.finlex.fi/fi/laki/ajantasa/2009/20090105>

TEHTÄVÄ

- **Tehtävät:**
 - Neuvoa vahinkoa kärsineitä hakemaan korvausta oikeasta paikasta
 - Osallistua maaseutuelinkeinoviranomaisen tai Metsäkeskuksen suorittamaan riistavahingon maastotarkastukseen tunnistamalla vahingon aiheuttaja
 - Neuvoa vahinkojen ennaltaehkäisyssä
- **Kaikkien kannalta olisi parempi ehkäistä vahinkoja ennalta kuin korvata jo syntyneitä vahinkoja**
 - Taloudellisesti parempi vaihtoehto sekä yhteiskunnalle että vahingonkärsijälle
 - Vahinkojen väheneminen vähentäisi negatiivista suhtautumista riistaeläimiin

TEHTÄVÄÄN NIMITTÄMINEN

- **Tehtävään voidaan nimittää rhy:n hallituksen esittämä henkilö (titteli: RHY:n edustaja riistavahinkojen maastokatselmuksessa)**
 - Rhy esittää ja riistakeskus nimittää
 - Onnistuu Oma riistan kautta
- **Nimittämisen edellytykset (Riistahallintolaki 20 §):**
 - On täyttänyt 18 vuotta
 - On täysivaltainen
 - Tunnetaan rehelliseksi ja luotettavaksi ja on henkilökohtaisilta ominaisuuksiltaan tehtävään sopiva
- **Koulutusvaatimusta tehtävään ei ole, mutta suositellaan koulutukseen osallistumista!**

KORVAUS TARKASTUKSEEN OSALLISTUMISESTA

- **Maastotarkastuksiin osallistumisesta voidaan maksaa rhy:n hallituksen päätöksen mukaisesti:**
 - Rhy:n hallituksen päätöksen mukainen palkkio/tuntikorvaus
 - Verohallinnon päätöksen mukaiset verovapaat matkakustannusten korvaukset (kilometrikorvaus ja päiväraha)
- **Vain yhden riistakeskuksen nimittämän rhy:n edustajan kulut maastotarkastuskerrasta hyväksytään**
- **Rhy:n edustajana toiminut lähettää rhy:lle matkalaskun, jota vastaan rhy maksaa korvauksen**
- **Rhy:n toiminnanohjaaja tallentaa tarkastustapahtuman tiedot sekä maksetut korvaukset Oma riistaan**
- **Suomen riistakeskus toimittaa maa- ja metsätalousministeriölle huhtikuun loppuun mennessä tiedot rhy:ille edellisen kalenterivuoden aikana aiheutuneista kustannuksista rhy:ille maksatusta varten.**

RIISTAVAHINGOT

HIRVIELÄINTEN AIHEUTTAMAT VAHINGOT

- **Hirvieläimet aiheuttavat vahinkoa**
 - Liikenteessä
 - Syömällä puiden taimia
 - Syömällä viljelykasveja sekä rikkomalla hallaharsoa, rehupaaleja yms.
- **Hirvieläinten aiheuttamia metsä- ja viljelys- ja kotieläinvahinkoja korvataan pyyntilupamaksuvaroilla**
 - Irtaimistovahinkoja ei korvata, esim. hallaharso tai aita
 - Liikennevahingot korvaa vakuutusyhtiö

HIRVEN RAVINNONKÄYTTÖ

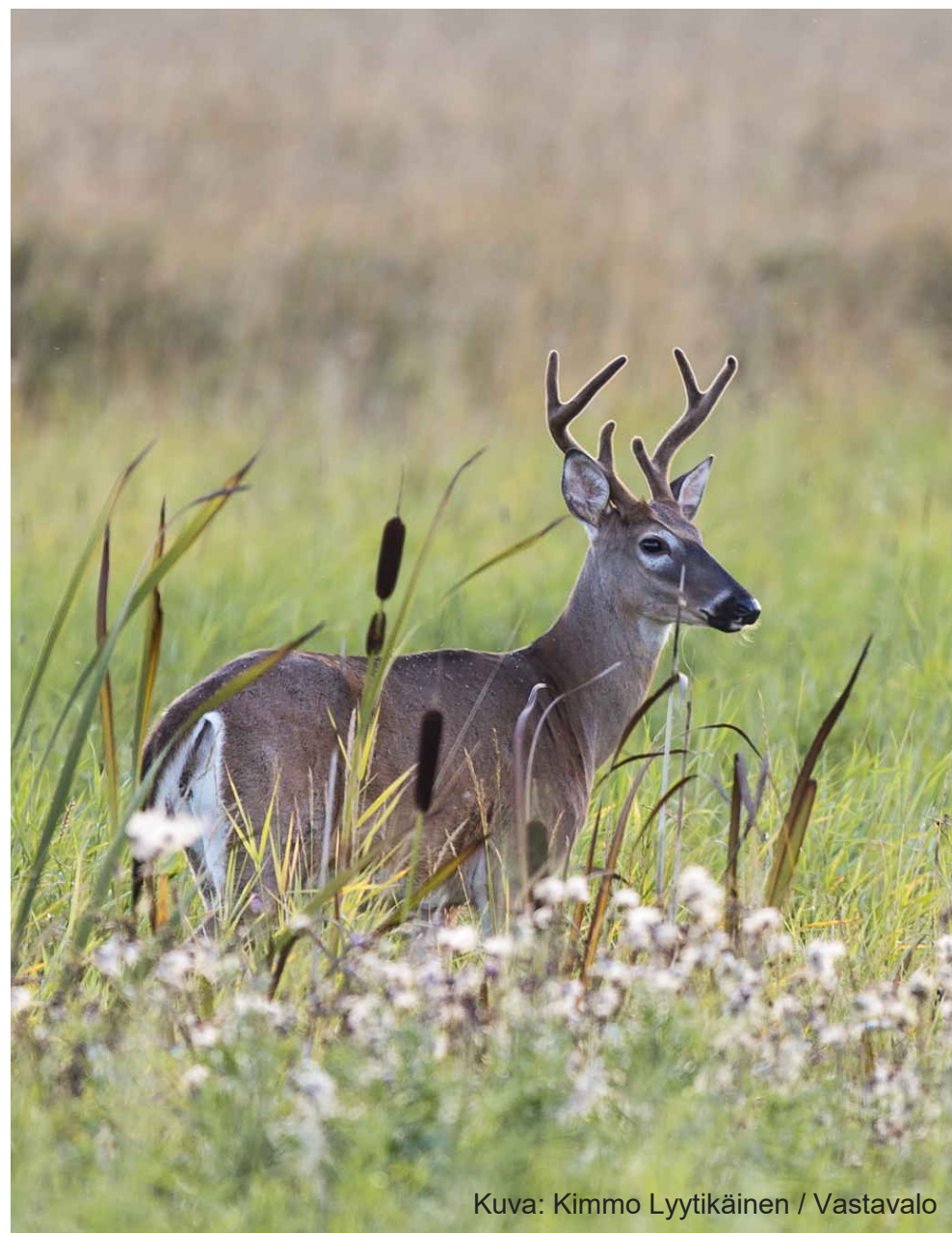
- Hirvieläimet ovat valikoivia laiduntajia, eivät syö kaikkia saatavilla olevia kasvilajeja
- Hirvi suosii ravintonaan haapaa, pajuja, pihlajaa, varpuja ja ruohovartisia kasveja
 - Kesällä koivut ja mustikka tärkeimmät ravintokasvit
 - Talvella mänty tärkein, hyvän saatavuuden takia
- Syö yleensä 0,5-3 m korkeudesta
- Suurin osa vahingoista syntyy talvella mänty- tai rauduskoivutaimikkoon



Kuva: Esko Paananen

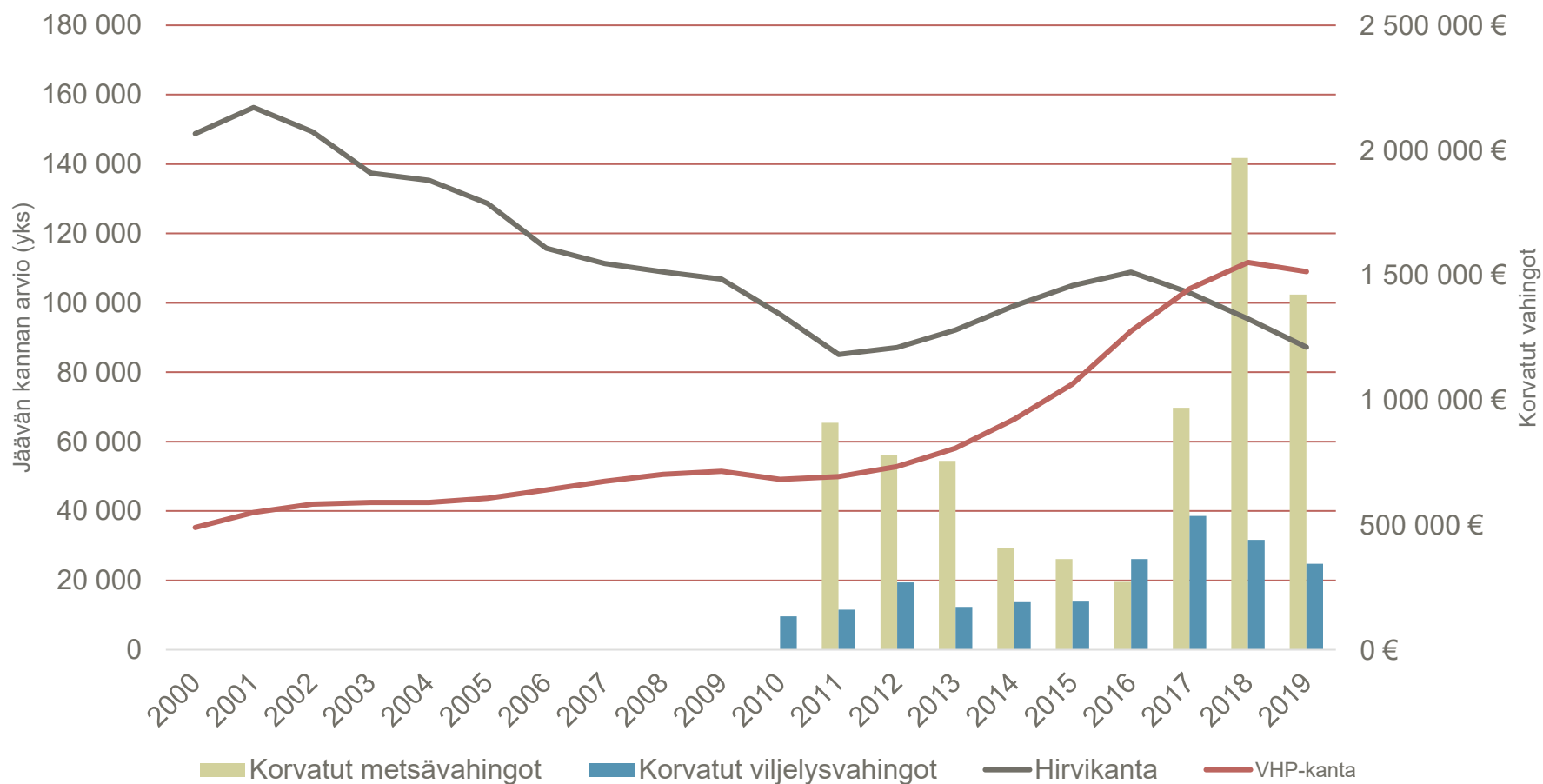
PIENTEN HIRVIELÄINTEN RAVINNONKÄYTTÖ

- Suosivat ravintonaan ruohovartisia kasveja, puiden ja pensaiden versoja sekä varpuja
 - Syövät vähemmän puuvartisia kasveja kuin hirvi
- Saattavat syödä kuusen latvakasvaimia ja oksankärkiä
 - Hirvi syö harvoin kuusta
- Aiheuttavat vahinkoja lähinnä viljelyksillä ja joskus taimikoissa



Kuva: Kimmo Lyytikäinen / Vastavalo

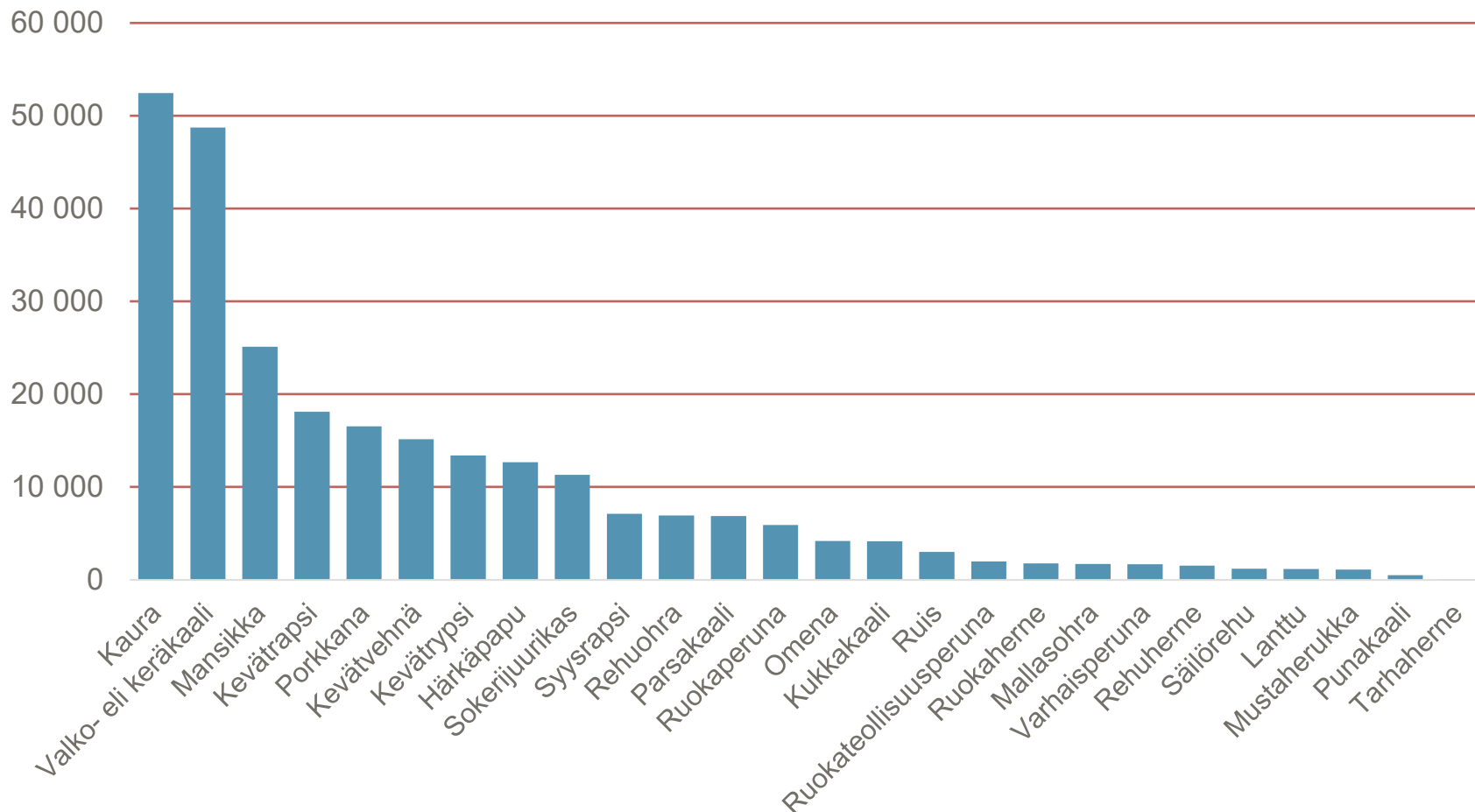
Hirvi- ja valkohäntäpeurakannan sekä hirvieläinten aiheuttamien viljelys- ja metsävahinkojen korvausten kehitys Suomessa



Lähteet: Riistavahinkorekisteri ja Luke

Huom. metsävahinkojen arviointitapa muuttui toukokuussa 2017

Korvatut hirvieläinten aiheuttamat kasvustovahingot 2018 (€) (suuntaa antava)



Lähde: Ruokavirasto

Korvatut metsävahingot puulajeittain 2018



Lähde: Riistavahinkorekisteri

- Mäntyä on talvella muuhun ravintoon nähden hyvin saatavilla, joten hirvet syövät sitä
- Kaikki metsävahingot on kirjattu hirven aiheuttamiksi, mutta osa voi olla pienten hirvieläinten tekemiä
- Lehtipuiden syöminen havupuutaimikoissa ei useinkaan aiheuta taloudellista vahinkoa

KORVAUKSEN HAKEMINEN JA VAHINKOARVIO

VAHINGOSTA ILMOITTAMINEN

RIISTAVAHINKOLAKI 23 §

- ”Sen, joka aikoo hakea tässä laissa tarkoitettua korvausta riistaeläimen aiheuttamasta vahingosta, tulee vahingon havaittuaan tehdä viipymättä vahinkoilmoitus vahingon toteamista ja arviointia sekä muita asian vaatimia toimenpiteitä varten.”
 - Ilmoitus viljelysvahingoista tehdään kunnan maaseutuelinkeinoviranomaiselle ja metsävahingoista Metsäkeskukselle
- Vahinkoilmoitus- ja korvaushakemuslomakkeet löytyvät:
 - Ruokaviraston sivuilta: <https://www.ruokavirasto.fi/tietoa-meista/asiointi/oppaat-ja-lomakkeet/henkiloasiakkaat/petovanhingot/>
 - Metsäkeskuksen sivuilta: <https://www.metsakeskus.fi/hirvielainvahinkoarviot>

KORVAUKSEN MYÖNTÄMISEN EDELLYTYKSET

RIISTAVAHINKOLAKI 2, 3 JA 4 §

- **Korvauksia maksetaan vain vahingosta, jonka on aiheuttanut:**
 - Pyyntiluvanvarainen hirvieläin (hirvi, japaninpeura, kuusipeura, metsäpeura, saksanhirvi, valkohäntäpeura)
 - Suurpeto (ahma, ilves, karhu, susi)

- **Rauhoitettujen eläinten aiheuttamia vahinkoja korvataan ympäristöministeriön päätöksen (1626/1991) perusteella ja hylkeiden aiheuttamia Euroopan meri- ja kalatalousrahastosta**

KORVAUKSEN MYÖNTÄMISEN EDELLYTYKSET

RIISTAVAHINKOLAKI 6 §

- **Hirvieläimen aiheuttama vahinko voidaan korvata vain siltä osin kuin se on aiheutunut:**
 - 1) yksityiselle viljelijälle tai yksityiselle maanomistajalle;
 - 2) yksityisen viljelijän tai yksityisen maanomistajan kuolinpesälle tai kuolinpesän osakkaiden muodostamalle yhtymälle;
 - 3) yhteismetsän osakaskunnalle, jos yhteismetsän osakkaiden osuuksista vähintään puolet on luonnollisten henkilöiden omistuksessa; tai
 - 4) yksityisten viljelijöiden tai yksityisten maanomistajien perustamille yhtiöille tai yhtymille, joiden pääasiallisena tarkoituksena on maatilatalouden harjoittaminen.

KORVAUKSEN MYÖNTÄMISEN EDELLYTYKSET

- **RIISTAVAHINKOLAKI 8 §**
 - ”Vahingon kärsijä on käytettävissään olevin kohtuullisin keinoin pyrkinyt estämään vahingon syntymisen tai laajenemisen”
 - Korvaus voidaan evätä tai alentaa sitä, jos vahingonkärsijä on myötävaikuttanut vahingon syntymiseen

- **RIISTAVAHINKOLAKI 9 §**
 - Riistavahinkolain nojalla korvattavia vahinkoja on aiheutunut hakijalle yhteensä yli 170 €/kalenterivuosi, voi sisältää hirvieläinten aiheuttamia metsä- että viljelysvahinkoja sekä suurpetojen aiheuttamia vahinkoja
 - ”Korvauksen määrää laskettaessa otetaan vähennyksenä huomioon muun lainsäädännön tai vakuutuksen perusteella vahinkotapahtumasta saatava korvaus”

MAASTOTARKASTUS

RIISTAVAHINKOLAKI 25 §

- ”Riistanhoitoyhdistyksen edustajalla on oikeus olla läsnä maastotarkastuksessa sekä oikeus liittää maastotarkastuksesta laadittuun arviokirjaan oma käsityksensä vahingosta”
 - Käytännössä arvio siitä, mikä vahingon on aiheuttanut
- **Vastuu tarkastuksen järjestämisestä ja vahinkoarviosta on metsävahingoissa Metsäkeskuksella ja viljelysvahingoissa kunnan maaseutuelinkeinoviranomaisella**
 - Ilmoittavat tarkastuksesta hyvissä ajoin rhy:n edustajalle ja vahingonkärsijälle
 - Ilmoituksen saatuaan voi käydä tunnistamassa vahingonaiheuttajan myös muulloin kuin viranomaisen ollessa tarkastamassa vahinkoa jos toimittaa lausunnon tarkastuksen tekijälle



Kuva: Esko Paananen

METSÄVAHINKOJEN ARVIOINTI JA KORVAAMINEN

- Metsäkeskus tekee vahinkoarvion
- Katso tarkemmat tiedot Metsäkeskuksen materiaaleista:
<https://www.metsakeskus.fi/hirvielainvahinkoarviot>

VILJELYSVAHINKOJEN ARVIOINTI JA KORVAAMINEN

- Vahinkoilmoitus ja korvaushakemus tehdään vahinkopaikkakunnan maaseutuelinkeinoviranomaiselle, joka tekee vahinkoarvion
 - Yhteystiedot:
 - <https://www.ruokavirasto.fi/tietoa-meista/yhteystiedot/hae-kumppanit/>
 - tai kunnan omilta sivuilta
- Voidaan korvata menetetyn sadon arvo ja puutarha- ja taimitarhakasvien taimien arvo
- Irtaimistovahinkoja ei korvata
- Maastotarkastuksen tekemisestä kunta voi periä enintään omakustannusarvon suuruisen maksun, joka korvataan hakijalle, jos vahinkokin korvataan
- Korvaus on ns. maatalouden de minimis – tukea, jota voidaan maksaa hakijaa kohden enintään 20 000 € kolmen verovuoden aikana



Kuva: Reijo Kotilainen

VILJELYSVAHINKOJEN ARVIOINTI JA KORVAAMINEN

- **Korvaussumman määrittäminen:**
 - Kasvusto: arvioidaan vahinkoala (ha) ja vahinkoprosentti (%) eli vahingoittuneen kasvuston osuus vahinkoalalla → lasketaan menetetyn sadon määrä (kg)
 - Koottu sato, esim. rehupaalit: arvioidaan tuhoutuneen sadon määrä (kg)
 - Taimet: arvioidaan vahingon vuoksi tuhoutuneiden taimien määrä (kpl)
 - Ruokavirasto antaa vuosittain määräyksen kasvien yksikkö-hinnoista (e/kg) ja alueellisista normisadoista (kg/ha) sekä taimien korvausarvoista (e/kpl) → lasketaan vahingon arvo
 - Vähennetään mahdolliset säästyneet sadonkorjuu- ja muut kustannukset, sekä hakijan vakuutuksesta tai muulla perusteella saamat korvaukset

VAHINGONAIHEUTTAJAN TUNNISTAMINEN

VAHINGON AIHEUTTAJAN TUNNISTAMINEN

- **Vahingon aiheuttaja pitäisi tunnistaa, jotta korvauksiin varatut rahat käytettäisiin siihen, mihin ne on tarkoitettu**
- **Tuoreissa vahingoissa jäljet voivat paljastaa tekijän**
 - Eläimen jättämiä jälkiä ei pidä sotkea heti paikalle mentäessä ryntäämällä vahinkokohteelle → Katsotaan kohteen ympärillä olevia merkkejä tekijästä ennen niiden tallomista
 - Myös muita on hyvä opastaa olemaan sotkematta jälkiä
- **Epäselvissä tapauksissa on joskus helpompaa sulkea muita vaihtoehtoja pois kuin todeta suoraan vahingon aiheuttaja**

VAHINGON AIHEUTTAJAN TUNNISTAMINEN

- **Metsä- ja viljelysvahinkoja aiheuttavat hirvieläinten lisäksi ainakin:**
 - Hyönteiset
 - Jyrsijät
 - Jänikset
 - Villisika
 - Sienet
 - Taudit
 - Lumi
 - Halla
 - Myrsky
- **Näiden aiheuttamat vauriot pitäisi pystyä erottamaan hirvieläinten tekemistä**

Kuvia eläinten aiheuttamista vahingoista sekä jäljistä ja jätöksistä:

<https://www.riistainfo.fi/riistaelainten-jaljet-ja-jatokset/hirvielainten-villisian-ja-muflonin-jaljet-ja-jatokset/>

HIRVIELÄIN VAI EI?

- Hirvieläimen aiheuttamaksi vahingoksi voidaan todeta ainoastaan sellainen taimi, jossa on kuivunut rosainen katkaisupinta ja havupuilla “pihkatappi” näkyvissä
- Purentajälki ei ole leikatun näköinen vaan karkea, kuvan taimea on syönyt hirvieläin



Kuva: Antti Rinne

HIRVIELÄIN VAI EI?

LEHTIPUIDEN TAIMET

- Rosoinen leikkauspinta → todennäköisesti hirvieläimen aiheuttama

Kuva: Jörgen Hermansson

MIKÄ HIRVIELÄIN?

- Metsäkauriit ja valkohäntäpeurat syövät ensisijaisesti nuoria, vastaistutettuja, taimia. Niiden aiheuttamat metsävahingot olleet melko vähäisiä.
- Metsäkauriin ja valkohäntäpeuran aiheuttaman vahingon erottaminen pelkästään syöntijäljen perusteella ei ole mahdollista
 - Varma tunnistaminen pystytään tekemään vain tuoreissa tapauksissa sorkan jälkien perusteella
- Hirven aiheuttaman vahingon pystyy yleensä erottamaan kauriin ja valkohäntäpeuran aiheuttamista vahingoista vahingoitetun taimen koon perusteella, mutta ei aina

MIKÄ HIRVIELÄIN?

- **Metsäkauriin aiheuttamat vahingot**
 - Pienten taimien oksat ja latvakasvaimet
 - Yleensä vahinko syntyy ensimmäisen tai toisen kasvukauden jälkeen
 - Katkaisukohtan läpimitta korkeintaan 2,5 - 3 mm
- **Hirvi ja valkohäntäpeura syövät myös paksumpia oksia ja isompia taimia**
- **Metsäkauris ei kuulu riistavahinkolain mukaisiin hirvieläimiin, joten sen aiheuttamia vahinkoja ei korvata**

HIRVI

- Isot hampaanjäljet



- Syö yleensä 0,5-3 m korkeudesta
- Katkottu korkealta ja melko paksuja taimia



METSÄKAURIIN AIHEUTTAMAT HANKAUSVAHINGOT

- Metsäkaurispuikot merkitsevät reviiriään hankaamalla hajurauhasia kevät ja kesäaikaan reviirillään oleviin pieniin puihin ja pensaisiin
- Hankaukset kohdistuvat kaikkiin puulajeihin
 - useimmiten havupuut: mänty, kuusi ja kataja
 - 30-70 cm korkeudelle
- Peurat ja hirvi hankaavat sarviaan vasta syksyllä ja korkeammalle



JÄNISELÄIN

- **Purentajälki terävä, leikattu, ei murrettu**
 - Hirvieläimillä karkea syöntijälki
- **Jäniseläimen katkaisemassa taimessa leikkauspinta on viisto ja sileäpintainen**
- **Latva putoaa usein taimen viereen**



MYYRÄT

- **Myyrät voivat aiheuttaa merkittäviä vahinkoja metsänviljelylle**
 - Kaikille puulajeille
- **Vahinkojen toteaminen:**
 - Taimen kuorta jyrsitty
 - Usein myös taimen silmut syöty, voivat syödä myös latvasilmut
 - Selvästi pienen eläimen tekemiä
- **Peltomyyrä aiheuttaa merkittävimmät vahingot**
 - Yleisimpiä heinittyneillä uudistusalueilla



Kuva: Jörgen Hermansson

VILJELYSVAHINGOT

- **Syötyjä mansikanversoja ja rikottua muovia**
 - Mansikoiden vahinko korvataan (riippuen tekijästä), muovin ei (irtaimistoa)
 - Jäljet paljastavat aiheuttajan
 - Jälkien koot:
 - Hirvi 12-16 cm**
 - Valkohäntäpeura 7-12 cm**
 - Metsäkauris 4-5,5 cm**
 - Usein pienten hirvieläinten aiheuttamia, mutta tässä tapauksessa hirven



Kuva: Reijo Kotilainen

VILJELYSVAHINGOT

- **Syötyä kevätropsia ja keräkaaleja**
 - Aiheuttaja selviää syöntijälkien ja sorkanjälkien avulla

Kuvat: Ruokavirasto



RIISTAVAHINKOJEN ENNALTAEHKÄISY

METSÄTALouden KEINOT VAHINKOJEN VÄHENTÄMISEKSI

KEINOJA VAHINKOJEN VÄHENTÄMISEKSI ON:

- Riittävä taimitiheys, jotta kasvatuskelpoisia taimia jää tarpeeksi, vaikka osa tulisi syödyksi
- Tehdä taimikonhoitotyöt ajallaan
- Säästää vaihtoehtoista ravintoa, jotta kasvatettavien taimien syönti vähenisi
 - Muu syöty biomassa on pois kasvatettavien taimien syömisestä ja vahingoista
 - Edellyttää usean maanomistajan toimia, muuten eläimet voivat kerääntyä näille ravintokohteille

Aiheesta kattavammin:

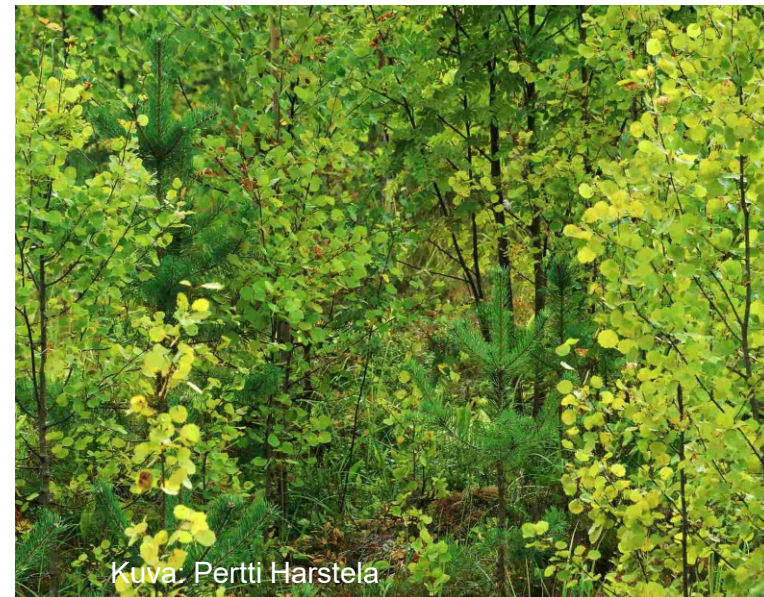
<https://www.riistainfo.fi/kurssi/metsanhoitokeinot-hirvivahinkojen-vahentamisessa/>

TAIMIKON PERUSTAMINEN

- Tärkeää riittävä taimitiheys, jotta siinä on särkymisvaraa
- Luontaisesti syntyneet taimet eivät maistu eläimille yhtä hyvin kuin istutetut
 - Hyödynnetään luontaisesti syntyneet taimet jos mahdollista
- Erityisen hyvin eläimille maistuvien puulajien kasvatus asutuksen tai tien läheisyydessä vähentää vahinkoja
- Rauduskoivutaimikon perustamista hirven talvilaidunalueille ilman suojaamista ei suositella

TAIMIKON PERKAAMINEN JA HARVENNUS

- **Kasvatettavien puiden kasvua haittaava muu puusto poistetaan**
 - Lehtipuuston alla kasvavat männyt maistuvat hirville erityisen hyvin
 - Kuvassa oleva taimikko kannattaisi raivata pian
- **Suosi reikäperkausta, varsinkin kuusen taimikoissa**
 - Lehtipuustoa jää vaihtoehdoksi ravinnoksi
 - Huom! Kemera -tuki sallii korkeintaan 5 000 kasvatettavaa puuta hehtaarille varhaisperkauksen jälkeen
- **Harvenna männyn ja koivun taimikko kasvatustiheyteen vasta, kun se on yli 5 m korkea**
 - Jo syödyt taimet poistetaan vasta tässä vaiheessa
 - Lehtipuuta kannattaa jättää havupuiden alle vaihtoehdoksi ravinnoksi



Kuva: Pertti Harstela

ENNAKKORAIVAUS JA HARVENNUSHAKKU

- **Vältä turhaa ennakkoraivausta**
 - Poista vain hakkuukoneen työtä haittaava puusto
 - Alikasvos on vaihtoehtoinen ravinnonlähde ja vähentää syöntiä taimikoissa
 - Alikasvos parantaa myös pienriistan elinmahdollisuuksia!
- **Säästä talvihakkuissa männyn ja koivun hakkuutähteet ja kasaa ne esim. mättäiden päälle, jotta hirvet voivat syödä niitä**

RAVINNON SÄÄSTÄMINEN JA LISÄÄMINEN MUUALLA

- **Vaihtoehtoista ravintoa kannattaa säästää jättämällä raivaamatta**
 - Sähkölinjojen alla kasvava matala puusto
 - Järvenrantojen ja pellonlaitojen vaihettumisvyöhykkeiden pusikot
 - Yms.
- **Riistapelloilla voi kasvattaa vaihtoehtoista ravintoa**
 - Sen vaikutus ravinnon lisäämisessä on hyvin paikallinen

VAHINKOJEN ESTÄMISTARVIKKEET

- **Vahinkoja voi olla syytä estää siihen tarkoitetuilla välineillä varsinkin jos:**
 - Kohde on erityisen houkutteleva eläimille
 - Sille tai läheisille kohteille on jo aiheutunut vahinkoja
 - Kohde on erityisen arvokas
- **Riistakeskuksen kautta on saatavilla materiaalia tuettuun hintaan. Niitä hankitaan maa- ja metsätalousministeriön erityistuella**
 - Tuettu hinta vain samoille tahoille, jotka voivat saada korvauksia vahingoista
 - Rahat on kerätty hirvieläinten pyyntilupamaksuina

Tarkemmat ohjeet:

<https://www.riistainfo.fi/kurssikategoria/riistavahinkojen-vahentaminen/>

SYÖNNINESTOAINEET



Kuva: Esko Paananen

- Vähentävät taimiin kohdistuvaa laidunnusta
- Trico osoittautunut parhaaksi
 - Sisältää lampaanrasvaa
- Ruiskutetaan kasvatettavien taimien latvaosaan ja yläoksiin
- Ruiskutettaessa ilman lämpötilan oltava nollan yläpuolella ja sen jälkeen 24 h kuluessa ei saisi sataa tai olla sumua
- Vaikutus kestää seuraavaan kasvukauteen
- Kulutus 5-10 l/ha
- Riistakeskuksen kautta ostettuna hinta 50 €/10 l
- Ei voi käyttää syötävälle kasveille!

HIRVINAUHA



Kuva: Reijo Kotilainen

- Viljelyksille ja taimikoihin
- Eläimet eivät mielellään kulje hyvin erottuvan nauhan läpi
- Asennetaan suojustavan kohteen ulkopuolelle näkyvään kohtaan, jotta eläin näkee nauhan ennen suojustavaa kohdetta
- Nauha kiinnitetään puihin tai tolppiin
 - Ylin kierros 150 cm korkeuteen ja sen alle 1 tai 2 kierrosta 40-50 cm välein
 - Kestää vuosia
- Vaatii huoltoa etenkin talvella
- Tarpeeton tai särkynyt nauha kerättävä pois luonnosta
- Maanomistajalle maksutonta

SÄHKÖAITA



Kuva: Reijo Kotilainen

- Ennen pystytystä kasvillisuus raivattava aidan kohdalta
- Ei vaadi välttämättä verkkovirtaa, voidaan käyttää aurinkopaneelia ja akkua
- Vaatii huoltamista: kasvillisuuden niitto ja toiminnan tarkistus
- Aitapaketti ei maksa riistakeskuksen kautta saatuna mitään, mutta pystytys jää maaomistajalle
 - Hakemuslomake:
 - <https://riista.fi/riistatalous/riistavahingot-ja-konfliktit/riistavahinkojen-estaminen/hirvielainvahinkojen-estaminen/>
- Voidaan myöntää elinkeinon harjoittajille lyhyen kiertoajan vihannes- ja marjaviljelmille

RIISTA-AITA



Kuva: Reijo Kotilainen

- **2 m korkeaa sinkittyä teräsverkkoa, joka kiinnitetään kyllästettyihin puisiin aitapylväisiin**
 - Lisäksi voidaan laittaa reunalanka 20 cm verkon yläpuolelle
 - Lumettomana aikana estää myös jänisten pääsyn aidatulle alueelle
 - Hirvieläimet voivat joskus hypätä aidan yli
- **Ennen pystytystä voi joutua tasoittamaan maata aidan kohdalta ja koneiden pääsy paikalle pitää varmistaa**
- **Aitapaketti ei maksa riistakeskuksen kautta saatuna mitään, mutta pystytys ja huolto jää maaomistajalle**
 - Voidaan myöntää erityisen arvokkaille ja pitkän kiertoajan viljelyksille kuten hedelmäviljelmille
 - Hakemuslomake:
 - <https://riista.fi/riistatalous/riistavahingot-ja-konfliktit/riistavahinkojen-estaminen/hirvielainvahinkojen-estaminen/>

PELÄTIN (SCAREY MAN)



Kuva: Reijo Kotilainen

- Ihmishahmo, joka ajastimelle asetettuina aikoina täyttyy ilmalla, pitää voimakasta ääntä ja valaisee itsensä
- Toimii akulla
- Viljelyksillä sen käytöstä on hyviä kokemuksia, mutta joillain paikoilla eläimet ovat tottuneet siihen
- Helposti siirreltävä ja edullinen
- Riistakeskuksen aluetoimistoilla on muutamia lainattavaksi

MITEN ESTÄMISTARVIKKEITA SAA?

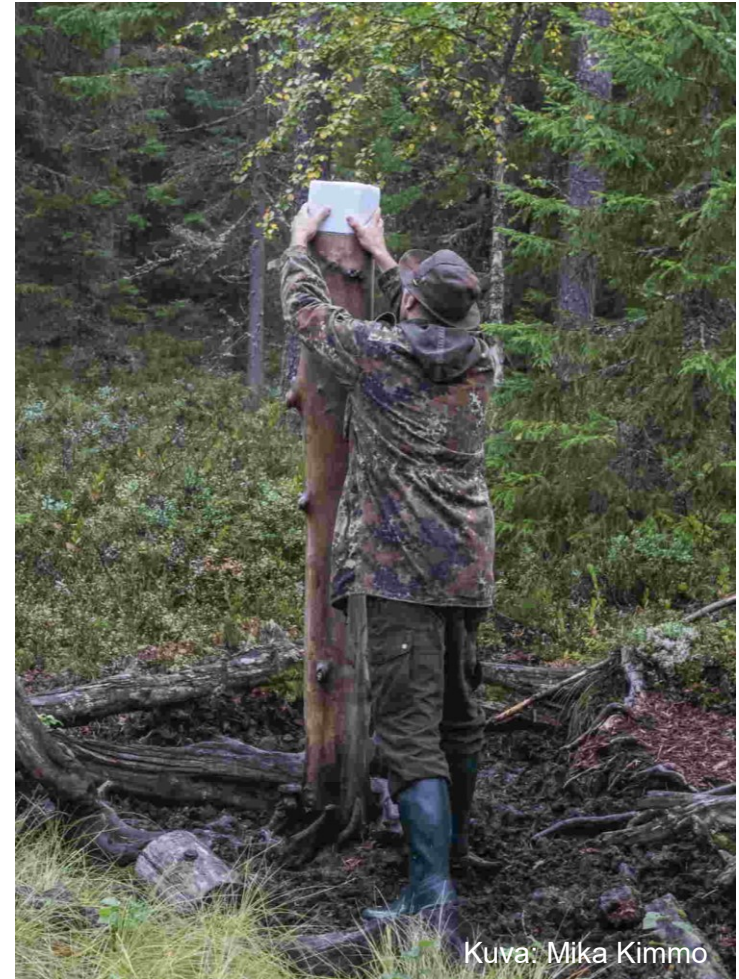
- Estämistarvikkeita voi tiedustella riistakeskuksen aluetoimistoilta
 - Myös monet rhy:set ja Metsänhoitoyhdistykset välittävät niitä
- Riista- ja sähköaitaa varten pitää täyttää riista.fi –sivuilta löytyvä Hirviaitahakemus ja toimittaa se riistakeskuksen aluetoimistolle
 - <https://riista.fi/riistatalous/riistavahingot-ja-konfliktit/riistavahinkojen-estaminen>

VAHINKOJEN EHKÄISY METSÄSTÄMÄLLÄ

- **Kohdistetaan metsästystä tiedettyjen tai oletettujen vahinkokohteiden läheisyyteen**
 - Paikat joissa tapahtuu paljon kolareita
 - 0,5-3,0 m korkeat mänty- ja rauduskoivutaimikot
 - Vahingoille alttiit viljelykset
- **Heti syyskuussa tehokas metsästys kolaripaikkojen ja vahingoille alttiiden viljelysten lähellä**
 - Varsinkin tiheän valkohäntäpeurakannan alueella
- **Ei lopeteta metsästystä kesken kauden → mahdollisuus vähentää talvella syntyviä vahinkoja esim. taimikoissa**
- **Kartta korvatuista metsävahingoista:**
<https://metsakeskus.maps.arcgis.com/apps/MapSeries/index.html?appid=43be56db29374caba5e7d73f541999e2>

RUOKINTAPAIKAT, RIISTAPELLOT JA NUOLUKIVET

- Näillä voi yrittää ohjata eläimiä pois potentiaalisten vahinkokohteiden luota
 - Sijoittaminen mahdollisimman kauas vahinkokohteista
 - Ei missään nimessä kahta paikkaa tien eri puolille
- Vaativat maanomistajan luvan



Kuva: Mika Kimmo

TOIMINTA VAHINKOA KÄRSINEIDEN KANSSA

TOIMINTA VAHINKOA KÄRSINEIDEN KANSSA

- **Asiallinen käyttäytyminen ja oikean tiedon välitys on kaikkien etu**
 - Ei harrasteta jälkiviisastelua
 - Neuvotaan, miten ja minne vahingosta pitää ilmoittaa, jos siitä haluaa ja on mahdollista saada korvausta
 - Annetaan tietoa keinoista, joilla tulevia vahinkoja voisi vähentää
 - Oikean tiedon jakamista hirvieläinkantojen hoidosta, tilasta ja lupaprosessista (kaikki eivät näitä tiedä)

MITÄ TEHDÄ JOS HIRVIELÄINVAHINGOJA ILMESTYY?

- **Metsävahingot**
 - Arvioidaan ylittyykö korvauskynnys 170 €, tarvittaessa kysytään neuvoa Metsäkeskukselta
 - Mikäli kynnyksen ylittyy, tehdään vahinkoilmoitus Metsäkeskukselle
 - Korvauskynnyksen ylittymisessä lasketaan kaikki riistavahinkolain nojalla korvattavat hirvi- ja suurpetovahingot yhteen
- **Pohditaan keinoja lisävahinkojen syntymisen estämiseksi ja käytetään tilanteeseen sopivia suojausmenetelmiä**

MITÄ TEHDÄ JOS HIRVIELÄINVAHINGOJA ILMESTYY?



- **Viljelysvahingot**
 - Vahinkoilmoitus vahinkopaikkakunnan maaseutuelinkeinoviranomaiselle
 - Lomakkeella 148 tai kevästä 2020 alkaen myös Vipu-palvelussa (<https://vipu.ruokavirasto.fi/login.jsp>)
 - Vahinkoilmoitus on samalla korvaushakemus
 - Vipu-palvelussa voi myös arvioida vahingon arvoa lähettämättä ilmoitusta
 - Kunnan maaseutuelinkeinoviranomainen toteaa ja arvioi vahingon **maastotarkastuksessa**
- **Pohditaan keinoja lisävahinkojen syntymisen estämiseksi ja käytetään tilanteeseen sopivia suojausmenetelmiä**

MISTÄ HAKEA KORVAUSTA TAI KYSYÄ LISÄTIETOJA?

