

2019-2021 HIRVITALOUSALUE-
TOIMINNAN
KEHITTÄMINEN 

METSÄPEURA



Kuva: Kari Kemppainen,
Vastavalo

SISÄLTÖ

- ▶ Yleistä
- ▶ Levinneisyys ja elinympäristö
- ▶ Tunnistaminen
- ▶ Lisääntyminen
- ▶ Kannanvaihtelun perusmekanismit
- ▶ Metsästys ja kannanhallinta
- ▶ Metsäpeura-life hanke

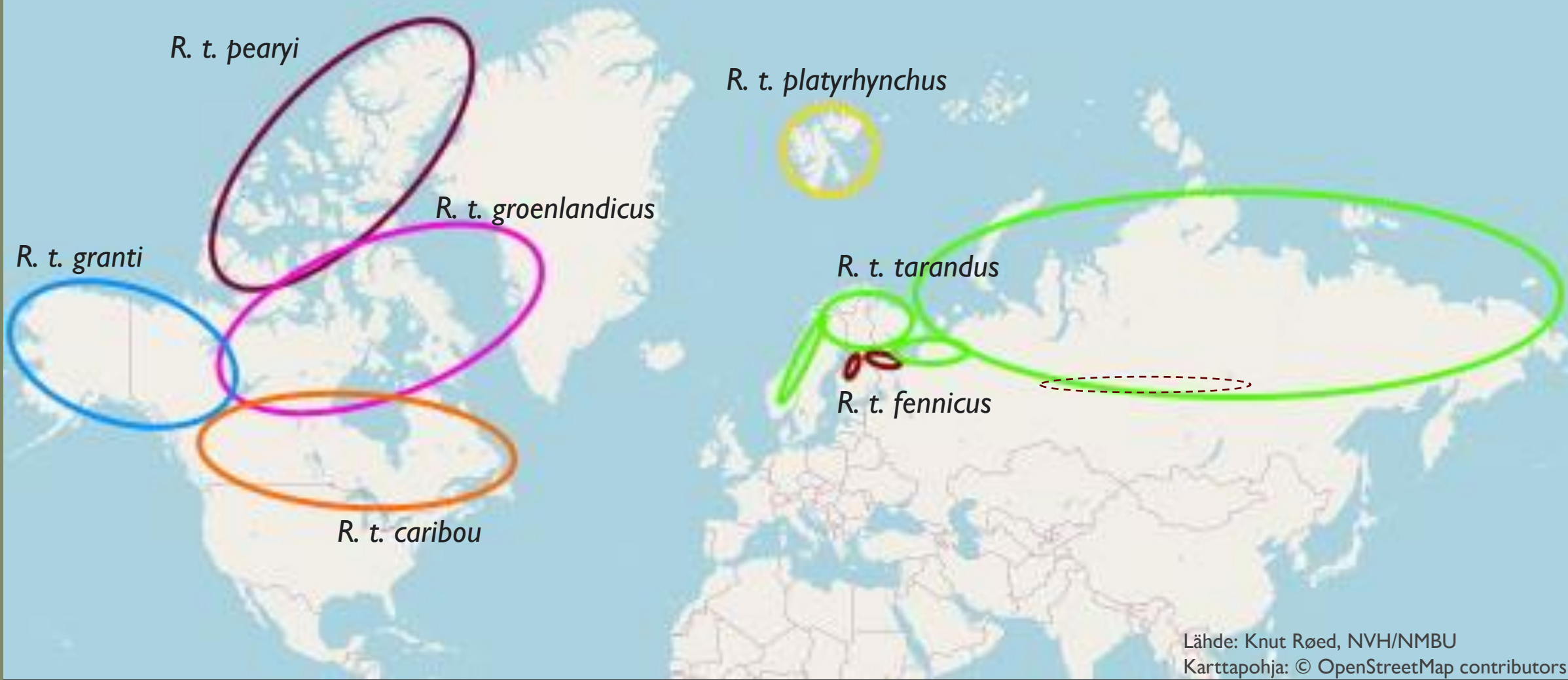


YLEISTÄ

- Rangifer tarandus -peurat
 - Nykyisin geneettisesti 7 eri alalajia
 - Pohjoinen havumetsävyöhyke ja arktinen taiga
 - Pohjois-Amerikassa, Euraasian pohjoisosissa sekä arktisilla saarilla
- Metsäpeura – *Rangifer tarandus fennicus*
 - Metsäisten alueiden asukki
 - Suomen lisäksi esiintyy Venäjän Karjalassa
 - Yhteensä n. 5000 metsäpeuraa
- Tutuin sukulainen lienee tunturipeurasta (*R. t. tarandus*) kesytetty poro.
 - Eri alalajia, voivat risteytyä keskenään



Kuva: Hannu Huttu



Lähde: Knut Røed, NVH/NMBU
Karttapohja: © OpenStreetMap contributors

RANGIFER TARANDUS -PEURAN ALALAJIT MAAILMALLA

YLEISTÄ

- Molemmilla sukupuolilla on sarvet
- Korkeus 90 – 120 cm
- Hirvas 150 – 200 kg, vaadin 60 – 100 kg
- Käytökseltään arka
- Nimitykset
 - Uros - hirvas
 - Naaras - vaadin
 - Jälkeläinen – vasa
- Pyöreähkö sorkanjälki sekä jätökset ovat hyvin samanlaiset kuin porolla

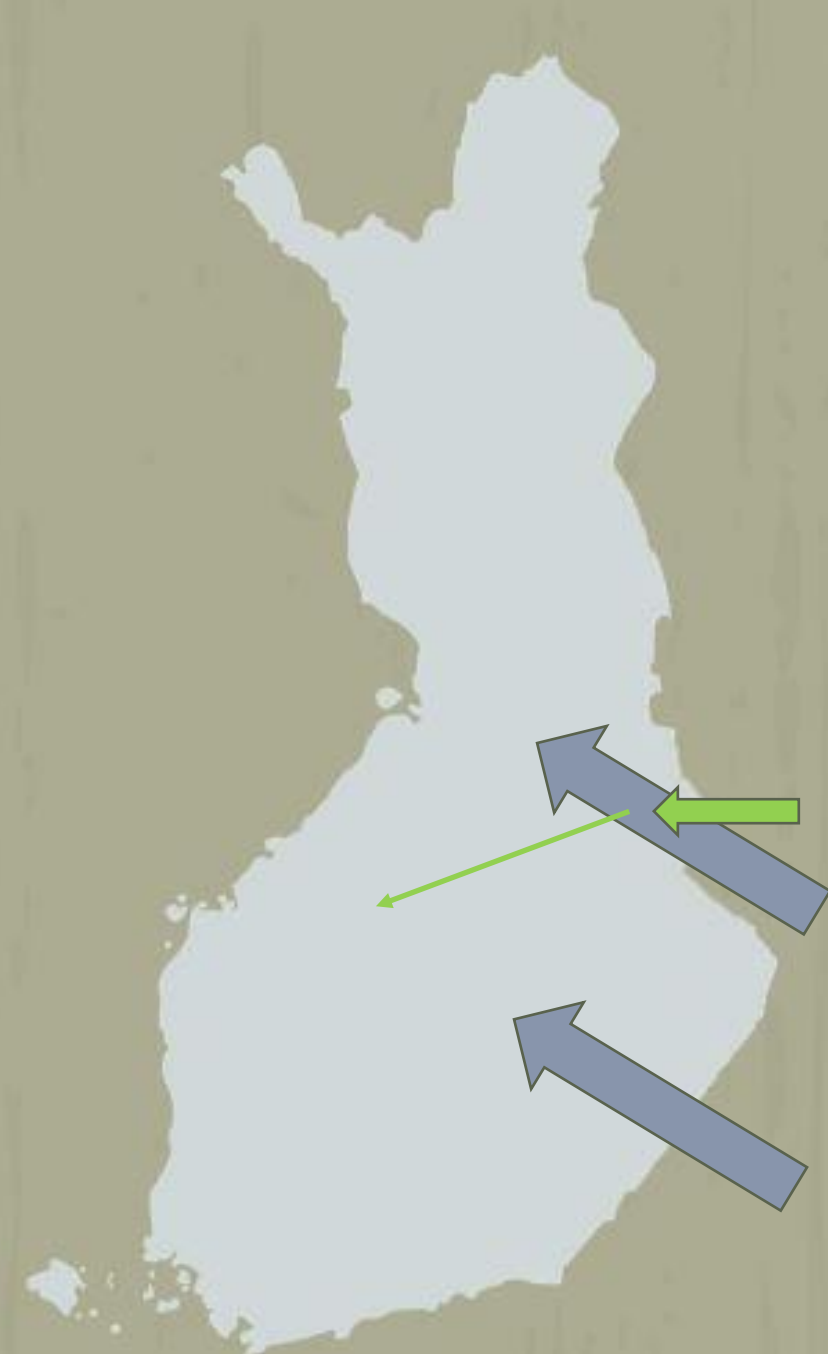


Kuva: Hannu Huttu



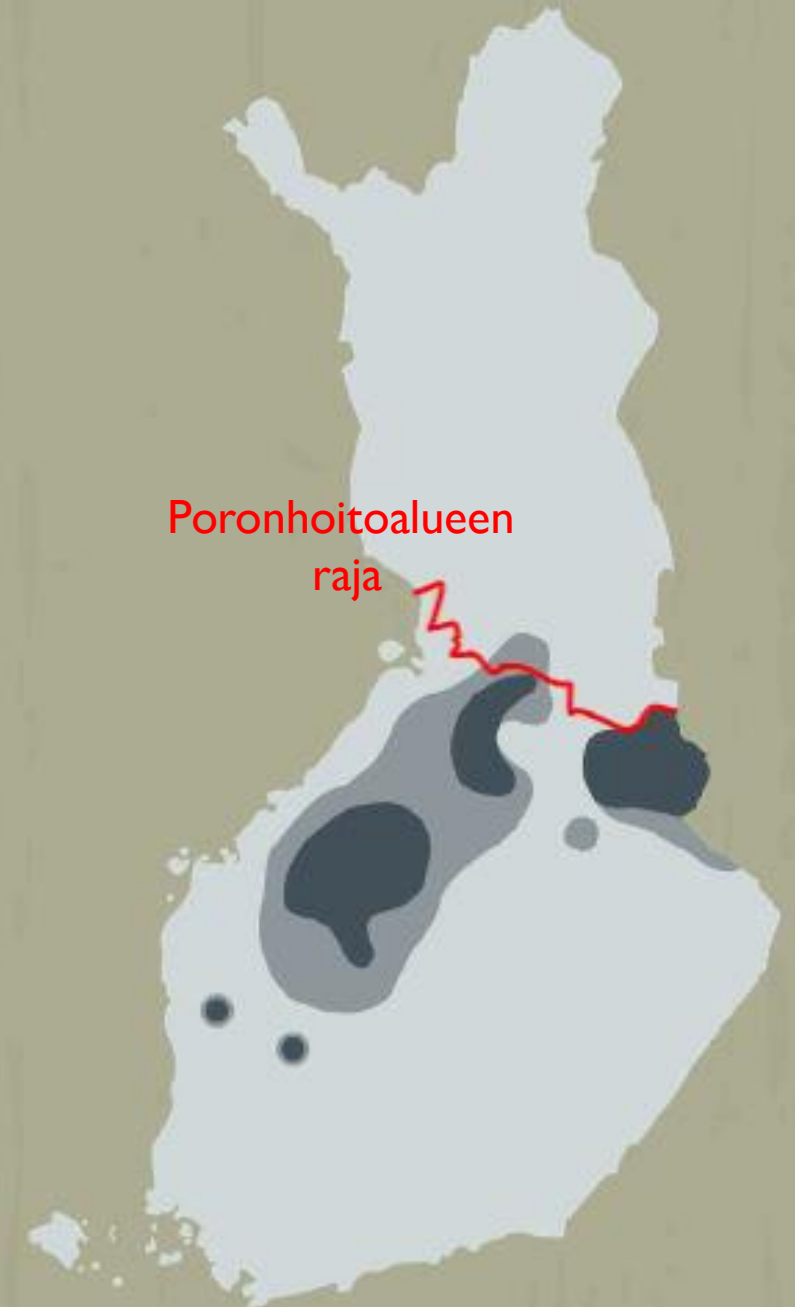
HISTORIA SUOMESSA

- Levittäytyi maahamme jääkauden jälkeen idän-kaakon suunnalta
 - Esiintynyt suuressa osassa maata 1600-l.
 - Metsästettiin sukupuuttoon 1910-l. tultaessa
- Paluu itärajan takaa Kainuuseen 1940-50-l., minkä jälkeen kanta kasvoi hiljalleen Kainuussa
- Siirtoistutukset Suomenselälle, tarhausprojekti 1979-84
 - Salamajärven kansallispuisto



LEVINNEISYYS TÄNÄÄN

- Osapopulaatiot
 - Kainuu n. 800 yksilöä
 - Suomenselkä n. 2000 yksilöä
- Kesä- ja talvilaitumet sekä muutto niiden välillä
- Siirtoistutukset
 - Lauhanvuori ja Seitseminen
 - MetsäpeuraLIFE, 2016-2023



ELINYMPÄRISTÖ

- Selkeästi erilaiset kesä- ja talvilaitumet
 - Vaellukset niiden välillä
- Kesällä reheväkasvuiset suot reuna-alueineen
- Talvehtiminen kuivilla jäkäläkankailla
 - Alueet voivat vaihdella ravintotilanteen mukaan
 - Polkuverkostojen hyödyntäminen lumiseen aikaan
- Siirtymät vanhojen vaatimien johdolla
 - Loppuvuodesta, kiiman jälkeen talvilaitumille
 - Keväällä kohti kesälaidunta, hyödyntäen kantohankia ja jäässä olevia vesistöjä



Kuva: Juha Sahlgren



Kuva: Tiina Mäkelä

RAVINTO

- Vihreä kasvusto muodostaa suuren osan metsäpeuran kesäravinnosta
 - suokasveja, ruohot, sarat ja heinät
 - loppukesästä myös sienet
- Talvella ravinto on hyvin jäkäläpitoinen
 - jäkälät, naavaa, luppoa
- Syksyllä ja keväällä metsäpeuralle kelpaa myös vihreä nurmi- tai viljakasvusto



Kuva: Joni Saunaluoma



Kuva: Timo Toivonen



Kuva: Riikka Hurri

TUNNISTAMINEN



Kuva: Asko Hämäläinen



Kuva: Kari Kemppainen



Kuva: Jyrki Normaja



Kuva: Joni Saunaluoma



Kuva: Jaakko Ruola

VASA

- Kooltaan pieni, lyhyt ja korkea
- Pää on pieni ja lyhyt
- Väritys tasaisen vaalea, valkoiset jalat. Myös tummempia yksilöitä
- Niskakarvat pörröiset

- Suurimmalla osalla vasoista kasvaa sarvet jo ensimmäisenä vuonna
 - Pienet, haarattomat piikit, 5-15 cm

- Liikkuu emän läheisyydessä
 - Laumassa voi olla etäämmälläkin
- Urosvasat hieman naarasvasoja kookkaampia



Kuva: Juha Sahlgren



Kuva: Jaakko Alalantela

YLIVUOTINEN

- Vasaa kookkaampi ja tummempi, tasainen väritys
- Aikuismaiset piirteet
- Sarvet vielä pienet
 - Haarautuneet
 - Haarautumattomat piikit pidemmät kuin vasalla
- Hirvas hiukan vaadinta kookkaampi
- Sukupuolen määrittäminen varmintä sukupuolielimistä



VAADIN

- Myös vaatimella on sarvet, pieni osa on sarvettomia (nupoja)
 - Pienemmät kuin hirvaalla
 - Sarvet putoavat vasomisen jälkeen
- Tasapaksu vaikutelma
- Kuopalla oleva niskalinja
- Roikkuva vatsa
- Sukupuolielimet, tummana hännän alla
- Vasallisella voi näkyä myös utareet
- Vanhemmalla vaatimella voi olla myös parta



Kuva: Jaakko Alalantela



Kuva: Mikko Rautiainen

VALTAVAATIMET

- Lauman kookkaimmat vaatimet
- Ovat usein vasallisia
- Vanhemmalla vaatimella voi olla myös parta
- Ohjaavat lauman liikkeitä



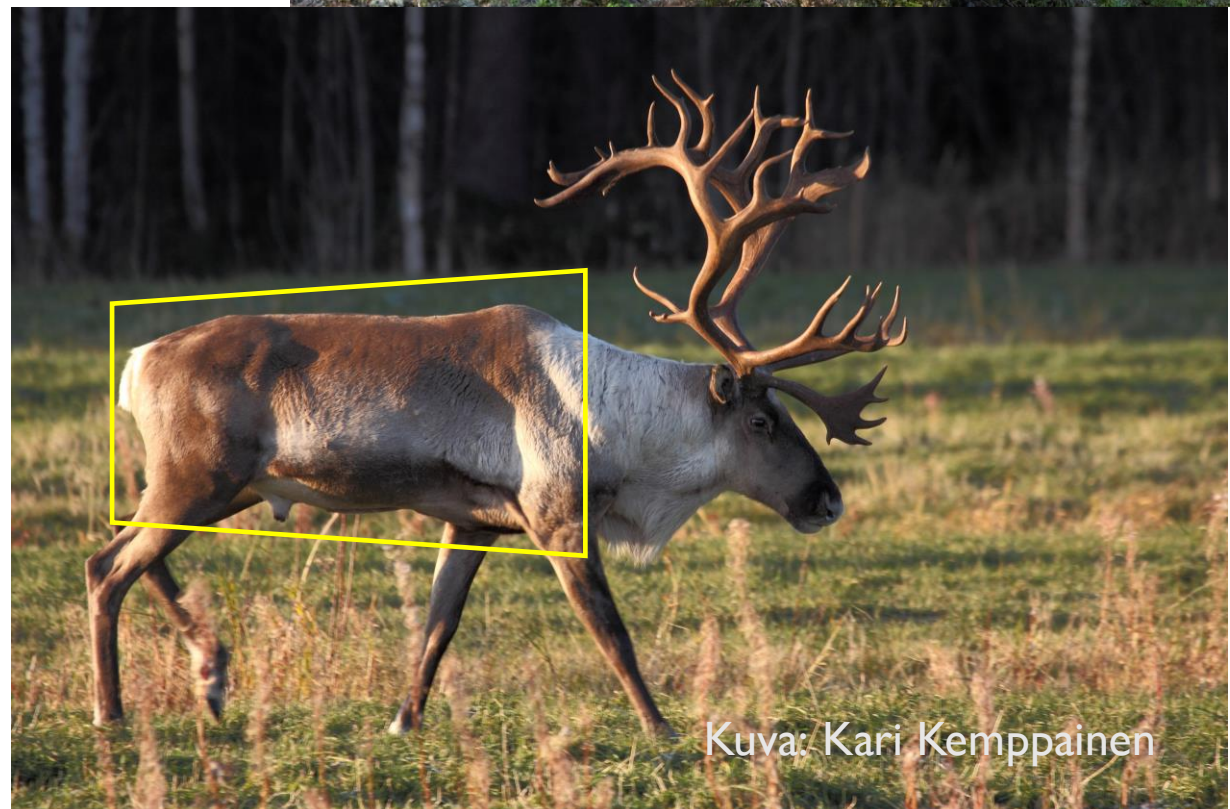
Kuva: Mikko Rautiainen

HIRVAS

- Vaadinta suurempi koko, roteva
- Pistooli
- Vankka etupää, kapenee takaosaan päin
- Suorahko niskalinja
- Parta pidempi kuin vaatimella
- Valkoinen niska ja parta etenkin kiima-aikaan
- Pää hiukan pidempi kuin vaatimella, kyömymuoto voimistuu iän karttuessa
- Kiima-aikana:
 - Kaula paksumpi, turpoaa
 - Lihassa erittäin voimakas sivumaku



Kuva: Milla Niemi



Kuva: Kari Kemppainen

VALTAHIRVAS

- Lauman suurin hirvas
- Sarvet ovat suurimmillaan n. 5 – 7-vuotiaana
- Piikkilukumäärä voi olla yli 30
- Valkoinen niska ja parta etenkin kiima-aikaan
- Kaula paksumpi kiiman aikana, turpoaa



METSÄPEURA VAI PORO?

- Koko
- Väritys
- Sarvet
- Panta
- Käyttäytyminen



Kuva: Pekka Kilpeläinen

METSÄPEURAN TUNNISTAMINEN KÄYTÖS



Kuva: Pekka Kilpeläinen

METSÄPEURAN TUNNISTAMINEN SÄKÄKORKEUS



Kuva: Pekka Kilpeläinen

METSÄPEURAN TUNNISTAMINEN SARVET, PEURA



Kuva: Pekka Kilpeläinen

METSÄPEURAN TUNNISTAMINEN

SARVET, PORO



Kuva: Pekka Kilpeläinen

METSÄPEURAN TUNNISTAMINEN

SARVET, PORO



METSÄPEURAN TUNNISTAMINEN

SARVET, PEURAHIRVAS



Kuva: Pekka Kilpeläinen

METSÄPEURAN TUNNISTAMINEN



METSÄPEURAN
KORVAMERKKI

METSÄPEURAN TUNNISTAMINEN



PORON PILTTA
(KORVAMERKKI)

METSÄPEURAN TUNNISTAMINEN



PORON PILTTA
(KORVAMERKKI)

Kuva: Pekka Kilpeläinen

METSÄPEURAN TUNNISTAMINEN



METSÄPEURAN
PANTA

METSÄPEURAN TUNNISTAMINEN



PORON PANTA

Kuva: Pekka Kilpeläinen

KUVASSA KAKSI POROJA
METSÄPEURATOKASSA

VAADIN

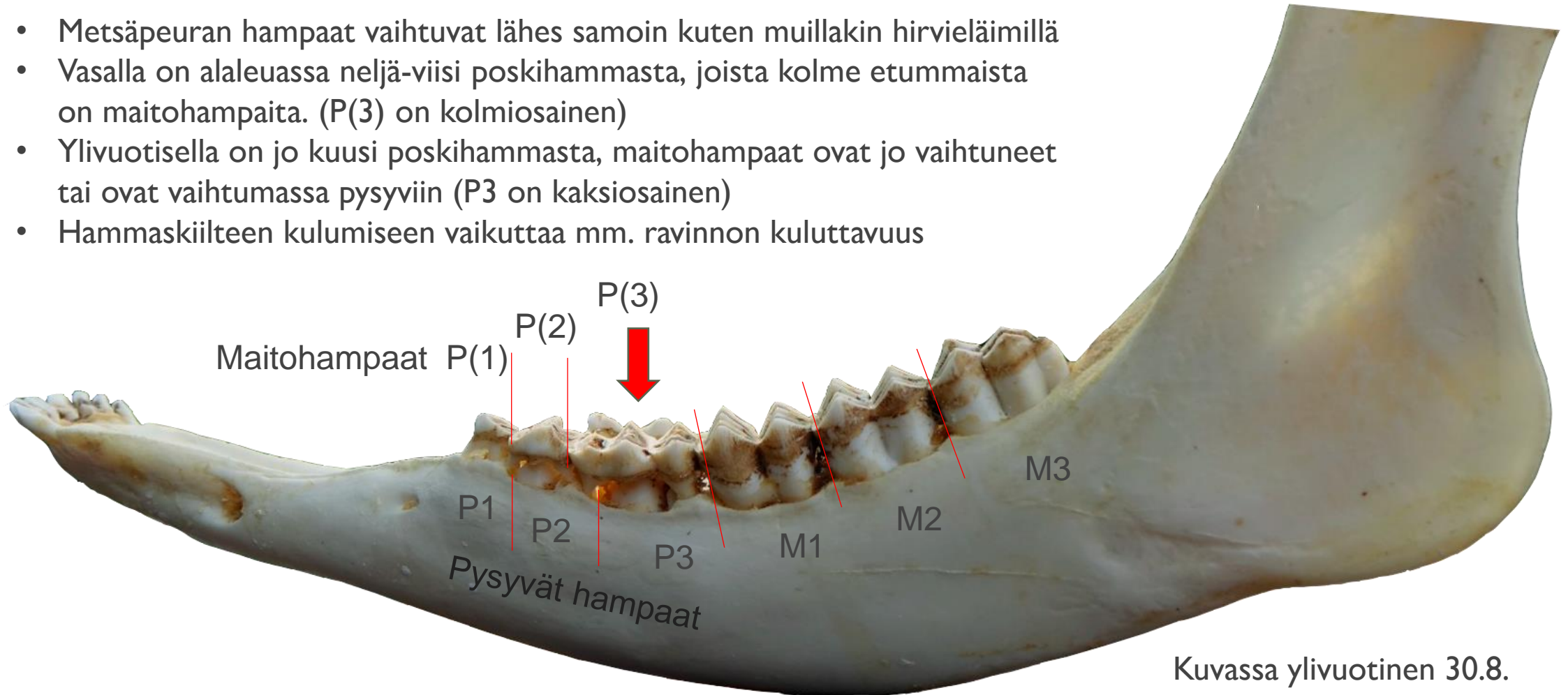


VASA



IÄN TARKISTAMINEN HAMPAISTA

- Metsäpeuran hampaat vaihtuvat lähes samoin kuten muillakin hirvieläimillä
- Vasalla on alaleuassa neljä-viisi poskihammasta, joista kolme etummaista on maitohampaita. (P(3) on kolmiosainen)
- Ylivuotisella on jo kuusi poskihammasta, maitohampaat ovat jo vaihtuneet tai ovat vaihtumassa pysyviin (P3 on kaksiosainen)
- Hammaskiilteen kulumiseen vaikuttaa mm. ravinnon kuluttavuus



LISÄÄNTYMINEN

- Metsäpeuran kiima-aika on syksyllä, jolloin se laumaantuu ns. kiimatokkiin (syys-lokakuu)
 - Tokassa 10 – 40 peuraa
- Kiimatokassa on yksi valtahirvas, joka kerää useita vaatimia ympärilleen
- Urosten väliset kiimatappelut ovat rajuja, joskus tulee vahingoittumisia
- Kiiman alkuvaiheessa valtahirvas astuu lauman vaatimia, mutta myöhemmin muut hirvaat voivat päästä astumaan
- Kuluttaa hirvaan rasvavarastoja



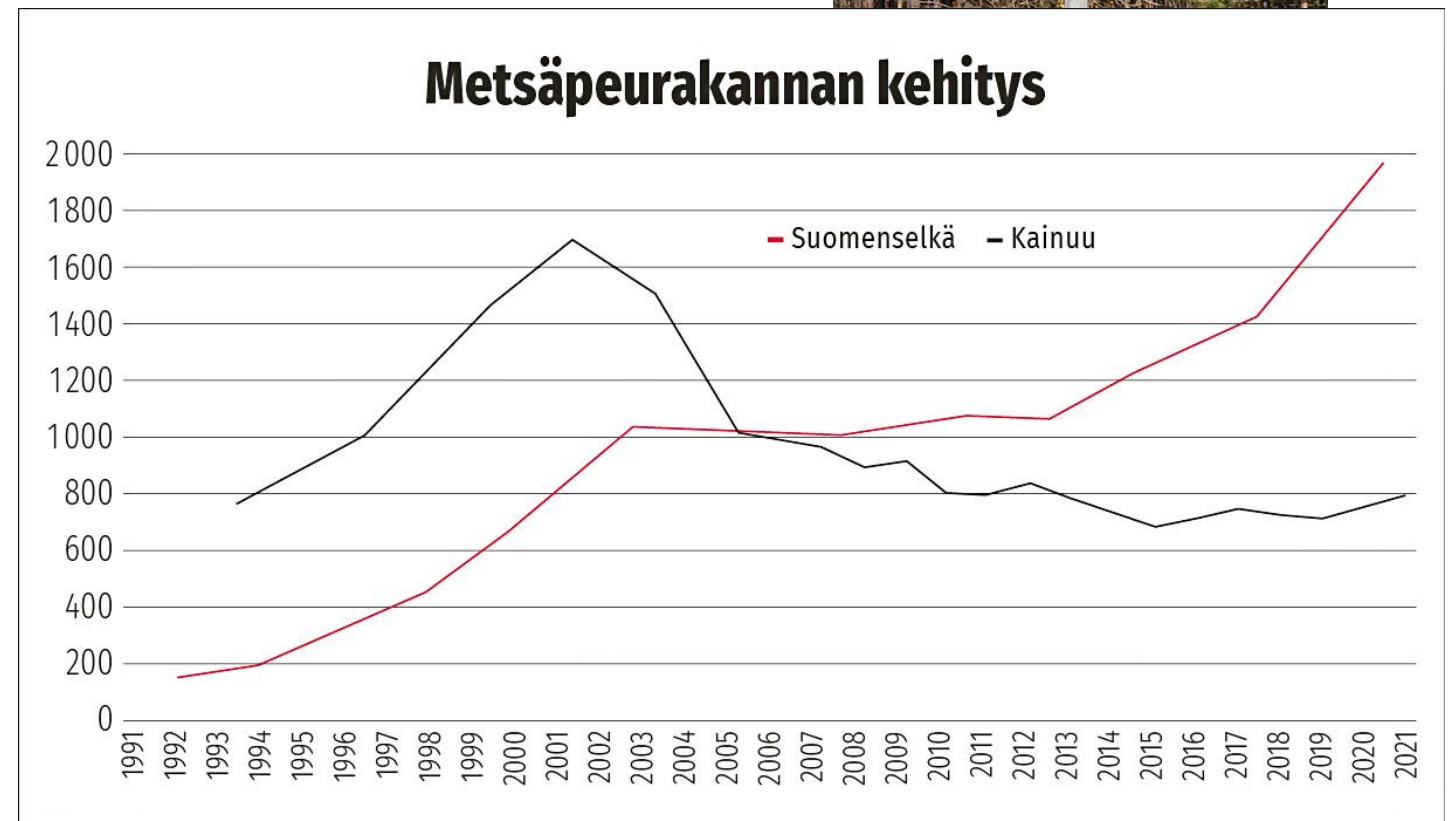
LISÄÄNTYMINEN

- Vaadin palaa samalle alueelle vasomaan
- Vaadin vasoo ensimmäisen kerran kaksi- tai kolmevuotiaana
- Vaadin synnyttää touko-kesäkuun vaihteessa pääsääntöisesti vain yhden vasan
 - Kaksosvasat todella harvinaisia
- Myös syntymän ajankohdan vuoksi vasoilla voi olla kokoeroa



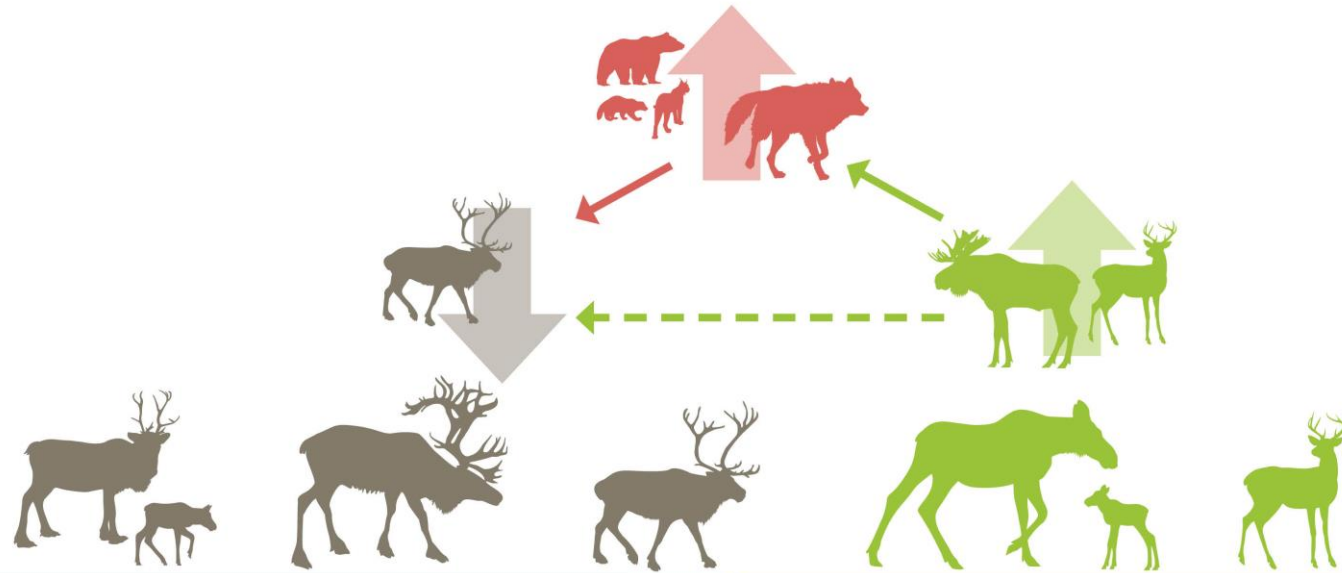
KANNANVAIHTELU

- Lisäntymisnopeus on parhaimmillaankin n. 20-25%/v. (vrt. hirvi ~50-60%)
- Kuolleisuus suurta:
 - Suurpedot
 - Liikenne
 - Talven lumitilanne
 - Taudit



LAJIEN VÄLINEN VUOROVAIKUTUS

LYHYELLÄ AIKAVÄLILLÄ



SOPIVA ELINYMPÄRISTÖ

ELINYMPÄRISTÖN MUUTOS EPÄSUOTUISAMMAKSI

PITKÄLLÄ AIKAVÄLILLÄ

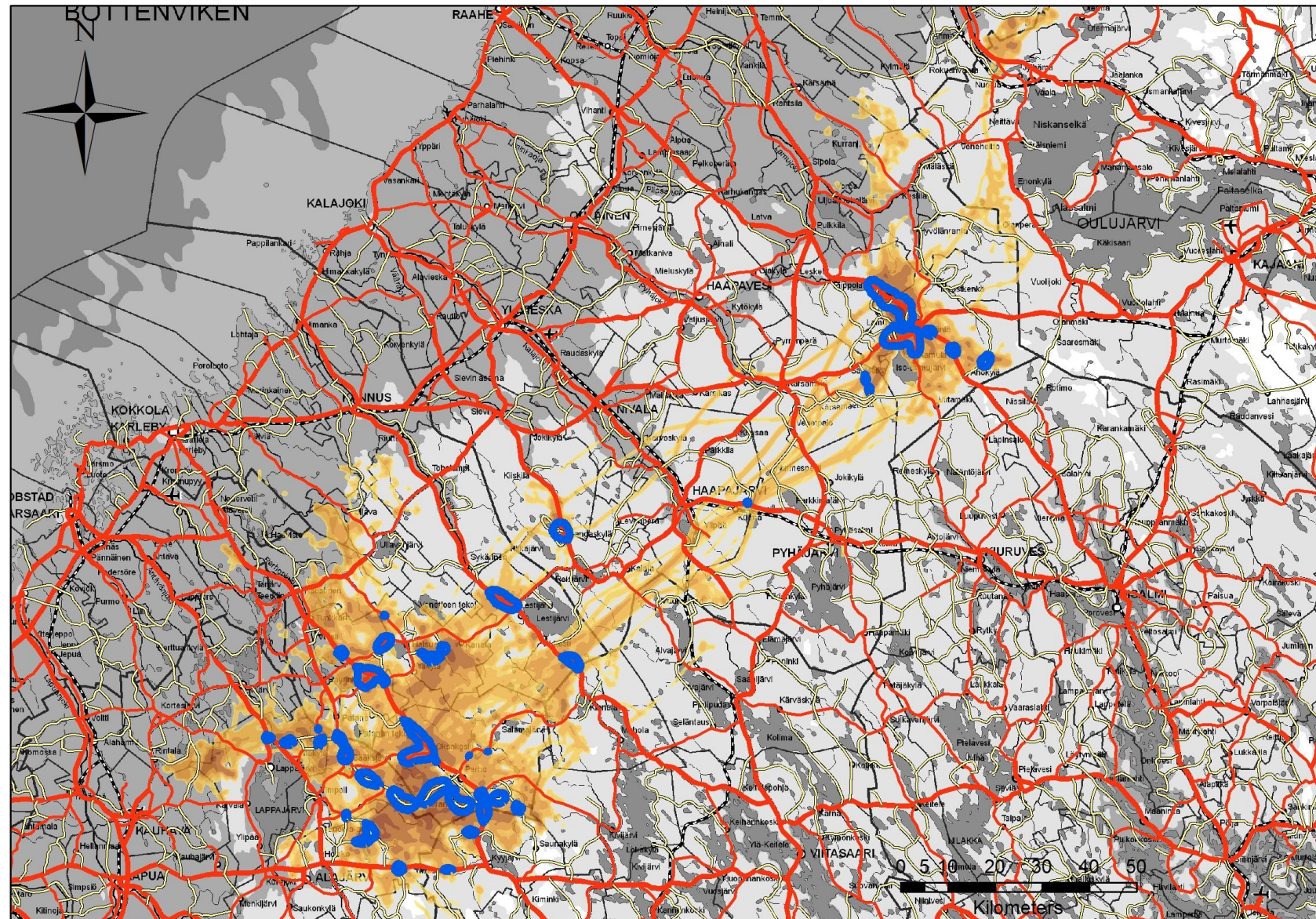


METSÄPEUROJEN KULKUREITIT

- GPS-pannalla varustettujen peurojen kulkureittejä Suomenselällä ja yleisimmät tienylityspaikat.

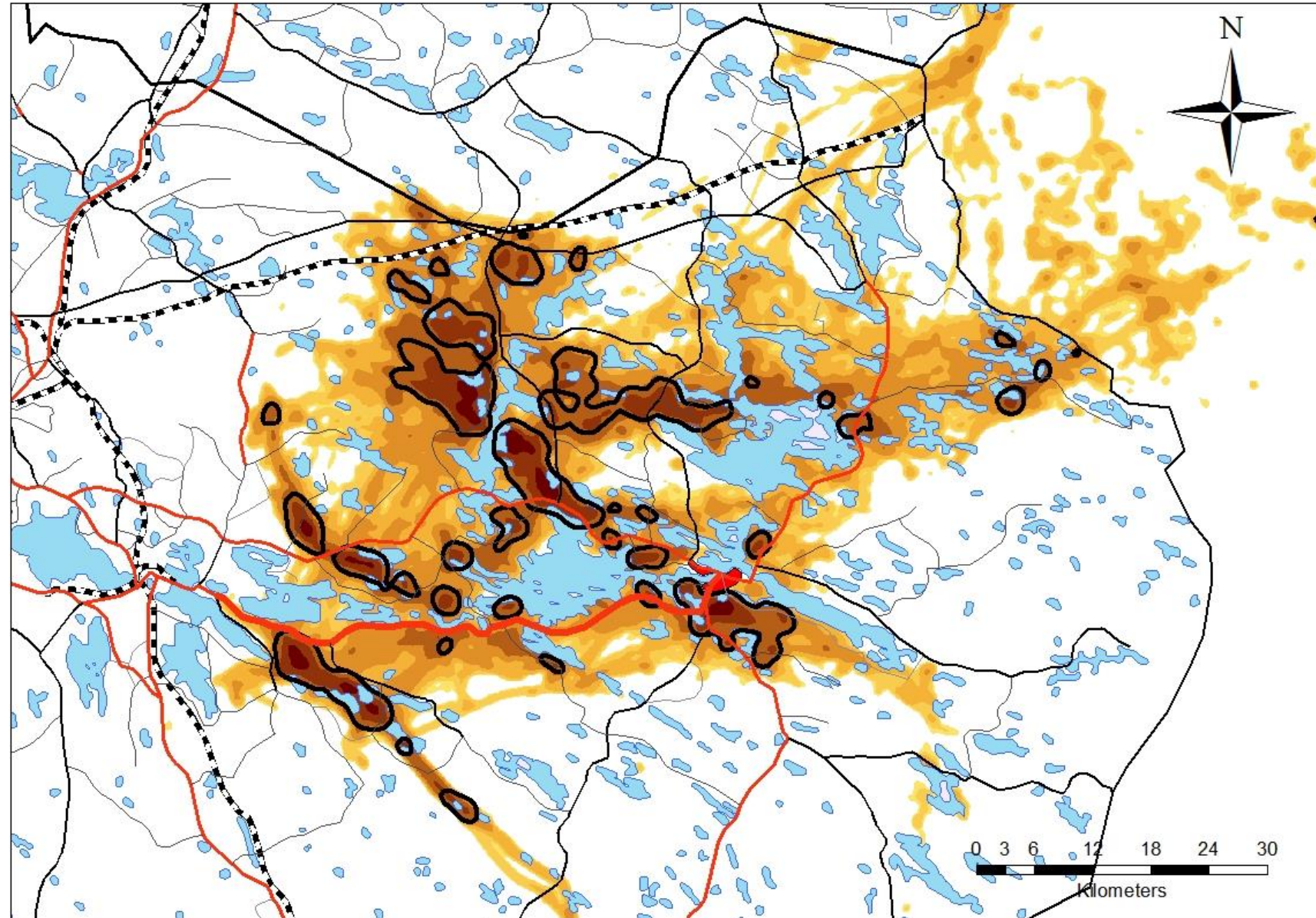
Sininen = kolaririskialue
Ruskeat viivat = kulkureittejä

Lähde: Luken panta-aineisto



METSÄPEUROJEN KULKUREITIT

- GPS-pannalla varustettujen peurojen kulkureitit ja kerääntymisalueet Kainuussa.



Lähde: Luken panta-aineisto

VAHINGOT

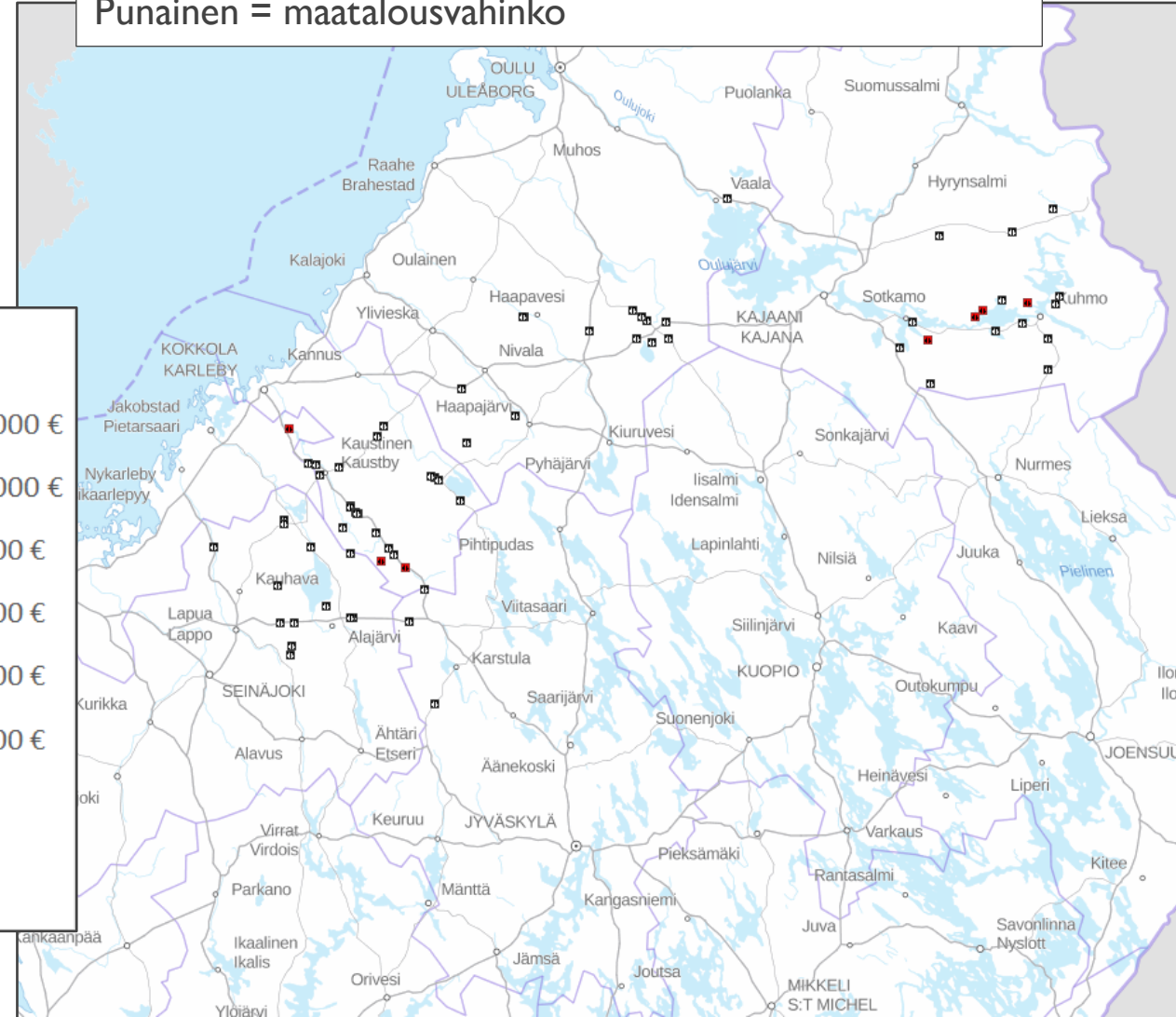
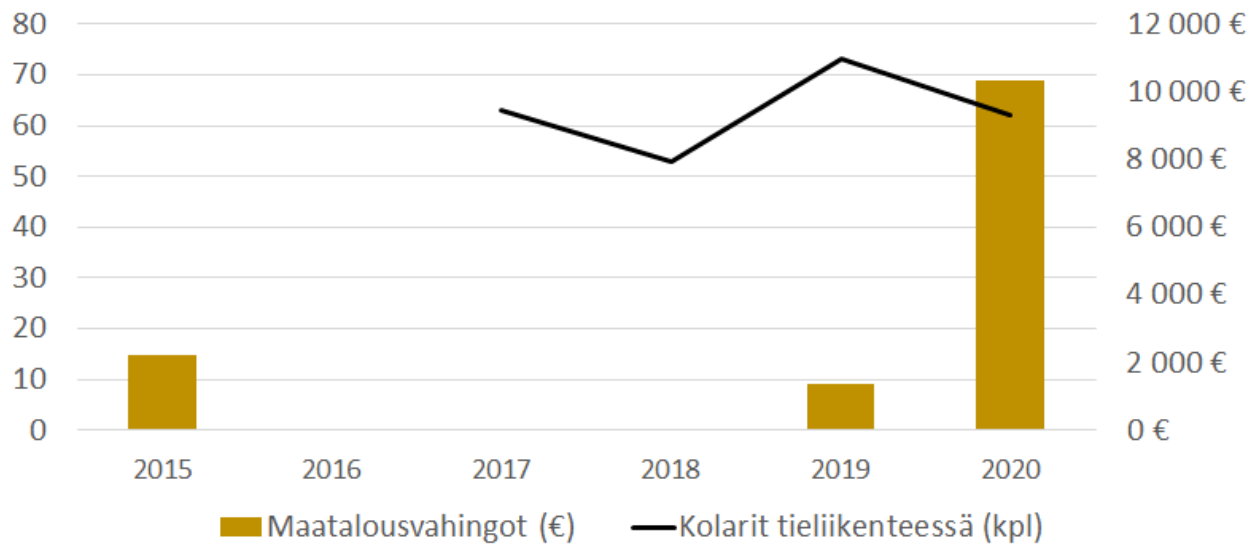
- Maatalousvahingot rehupaaleille ja nurmipelloille aiheutuneita

Kolarit ja maatalousvahingot vuonna 2020

Musta = kolari

Punainen = maatalousvahinko

Metsäpeuravahingot koko maassa

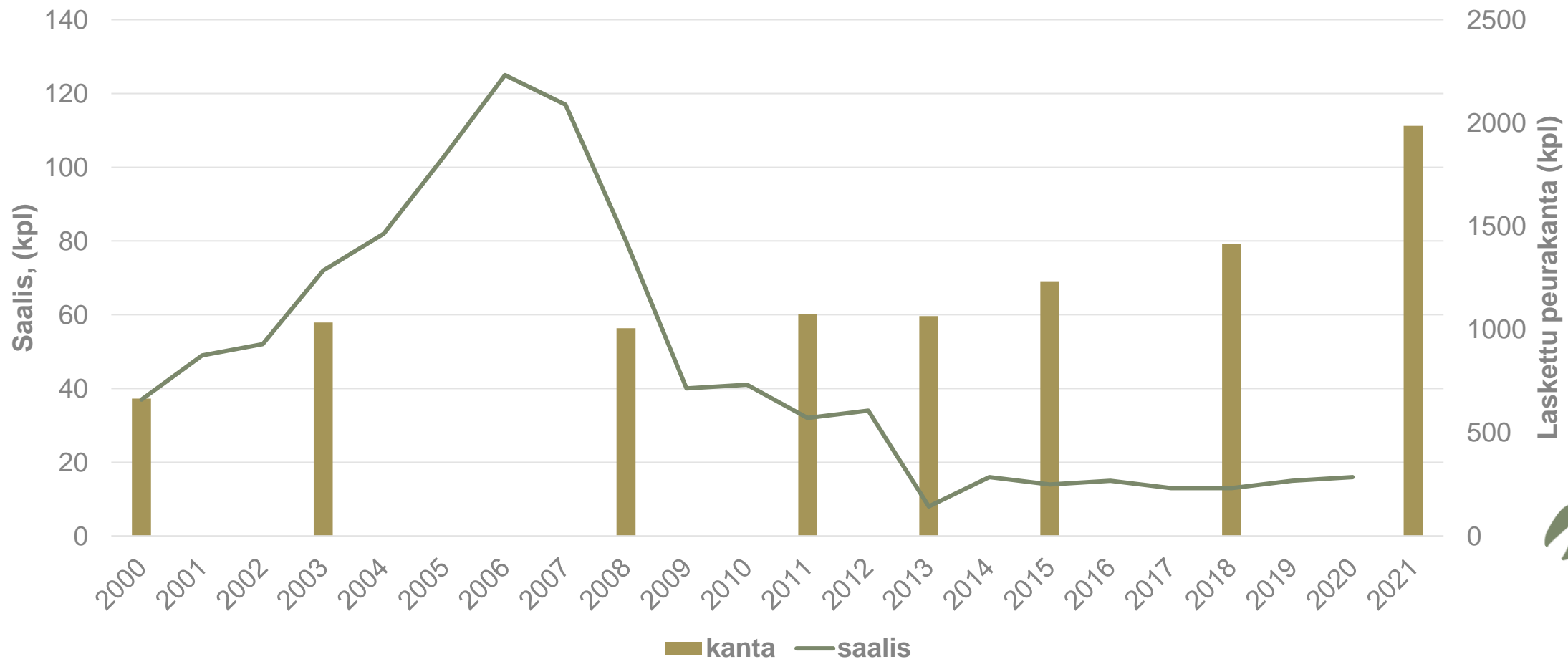


METSÄSTYS JA KANNANHALLINTA

- Kannanhoitoa mietittävä laajemmassa mittakaavassa
 - Koko kanta, ei rhy-kohtainen
- Viime vuosina metsäpeuroja on metsästetty n. 10-20 yksilöä, lähinnä Pohjanmaalla
- Metsästysmuodot: Kyttäminen ravintokohteilta tai kulkupaikoilta
 - Pääasiassa pelloilta vahinkojen ehkäisemiseksi
 - Mahdollisen haavakon jäljestämistä varten on hyvä olla koira tiedossa
- Metsästyksen kohdentaminen ja valikointi
 - Yksilön tunnistaminen tärkeää!
 - Merkitys laumassa
 - Kiima-ajan huomioiminen

SAALIS JA KANTA 2000-LUVULLA

SUOMENSELKÄ



METSÄPEURAN PYYNTILUPA

- Metsäpeuran metsästykseseen tulee olla pyyntilupa, se on haettava 30.4. klo 16:15.00 mennessä riistakeskukselta.
- Myöntämisen edellytys vähintään 500 ha yhtenäistä metsästysaluetta (ML27§)
 - Oikeus metsästä metsäpeuraa. Sisältyykö nykyiseen vuokrasopimukseen?
- Pyyntilupaa voi hakea myös yhteislupana
- Yksi hirvieläimen pyyntilupa oikeuttaa pyydystämään yhden aikuisen tai kaksi vasaa.
- Pyyntilupa voi sisältää myös tarkempia määräyksiä hirvieläimen iästä tai sukupuolesta, mikäli se on kannanhoidollisesti tarpeen
- Metsästyksenjohtaja on nimettävä
- Ilmoitusvelvollisuus metsästyksen tuloksesta
- Metsäpeuran ampuminen luvatta on törkeä metsästysrikos



Oma riista

HAVAINNOT - ILMOITUKSET

- Ilmoitusvelvollisuus pyyntiluvalla tapahtuvan metsäpeuran metsästyksen tuloksesta
- Saaliskirjaus hoituu helpoiten Oma riistan kautta
- Metsästyksen yhteydessä tai muulloin tehdyn havainnon merkintä elävästä metsäpeurasta tehdään Oma riista –palveluun yksityishenkilön profilissa

Ohje

Kirjaa havainto

Riistaeläin

Laji *

metsäpeura

Havaintotyyppi *

Näkö

Paikka ja aika

Sijainti *

Valitse sijainti kartalta

Päivä *

Aika *

Yksilötiedot

Määrä *

1

Sukupuoli

Ikä

Eläimen tila

Peruuta

Tallenna

HAVAINNOT

- Metsäpeuran perimän turvaaminen 2020 - 2022
 - Voi lisääntyä poron kanssa -> jälkeläiset lisääntymiskykyisiä
- Ilmoitus, mikäli havaitaan:
 - metsäpeura poronhoitoalueella tai
 - poro poronhoitoalueen ulkopuolella
 - myös epävarmat havainnot voi ilmoittaa
- Yhteystiedot: Pekka Kilpeläinen,
puh. 0206 39 6163
pekka.kilpelainen@metsa.fi



Kuvat: Pekka Kilpeläinen

ILMOITUSVELVOLLISUUS

- Kuolleena löydetyn metsäpeuran ilmoitusvelvollisuus (ML 83c)
 - Viipymättä ilmoitettava ruokavirastolle sekä Suomen riistakeskukselle
 - > ilmoitus poliisille tarvittaessa
 - Jos metsäpeuraa on metsästetty pyyntiluvan nojalla, ilmoitus viipymättä myös metsästysoikeuden haltijalle sekä alueen riistanhoitoyhdistykselle
- Hirvieläinten jättösarvet kuuluvat löytäjälleen

<https://riista.fi/riistatalous/kuolleena-loytyneet-riistaelaimet-omistusoikeudet-ja-ohje-kasittelyyn/?shared=email&msg=fail>



Kuva: Timo Toivonen

ERÄLUVAT.FI

METSÄPEURALIFE- HANKKEEN KUULUMISET

Toukokuu 2021

Mikael Luoma, Suomen
riistakeskus & Milla Niemi,
Metsähallitus

 METSÄHALLITUS
FORSTSTYRELSEN
MEAHCIRÁÐÐEHUS





MetsäpeuraLIFE 2016-2023 (1/2)

- Metsäpeuran suojelu- ja kannanhoitohanke
- Tärkeimpänä tavoitteena palauttaa metsäpeura sen entisille elinalueille (Pirkanmaa, Etelä-Pohjanmaa)
- Koordinoi Metsähallitus Eräpalvelut
 - Korkeasaaren eläintarha, Ähtärin ja Ranuan eläinpuistot
 - Luonnonvarakeskus
 - Metsähallitus Metsätalous Oy
 - Paliskuntain yhdistys
 - Suomen riistakeskus
 - Väylävirasto (Liikennevirasto)
 - WWF



MetsäpeuraLIFE 2016-2023 (2/2)

- Pantaseurannan tehostaminen
- Kannanarvionimenetelmien kehittäminen
- Kannanhoitosuunnitelman päivittäminen
- Perimän puhtauden varmistaminen
- Eläintarhakannan perimän monipuolistaminen
- Elinympäristöennallistukset
- Metsänhoito-ohjeet
- Liikennekuolleisuuden vähentäminen
- Ihmisten tietoisuuden lisääminen



Ensimmäinen villi metsäpeuranvasa Seitsemiseen

- Palautusistutus Seitsemisen ja Lauhanvuoren kansallispuistoihin
- Ensimmäiset metsäpeurat vapautettiin tarhoista syksyllä 2019
- Kaksi vapautettua vaadinta vasoi keväällä 2020 Seitsemisessä



Vapautukset jatkuivat

- Kesän 2020 aikana vapautettiin yhteensä 24 metsäpeuraa totutustarhoista
- Vapautetuista peuroista puolet totutustarhoissa, puolet eläintarhoissa syntyneitä
- Molemmissa kansallispuistoissa on nyt n. 20 yksilön kokoinen lauma
- Vapautukset jatkuvat vuoteen 2022 saakka



Vuonna 2021

- Olosuhteiden salliessa lentolaskennat kevättalvella
- Tehostettu havaintojen keruu Ähtärin-Soinin-Karstulan alueen osakannasta
- Kantayksilöiden pyynti luonnosta, jos olosuhteet sallivat
- Eläinten vapautukset totutustarhoista

LISÄTIETOA



Oma riista



Riistainfo.fi

Tietoa riistasta ja metsästyksestä



Lähteet:

- Metsäpeuraopas, Rautiainen, MKJ Pohjanmaa, 2008
- Suomen metsäpeurakannan hoitosuunnitelma, 2007
- Suomenpeura.fi

